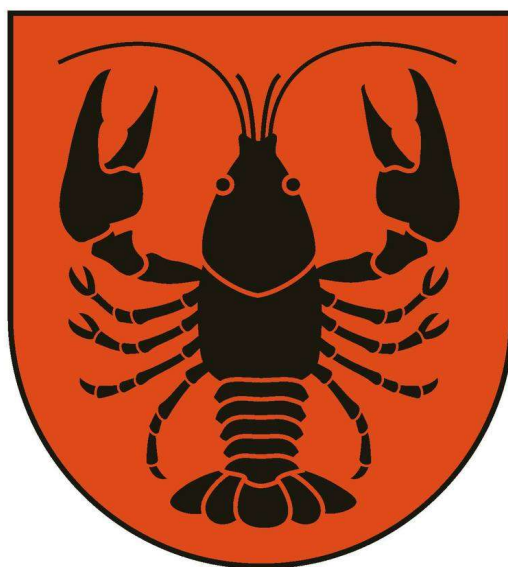


Prognoza oddziaływania na środowisko Strategii Rozwoju Gminy Filipów na lata 2024-2030



Filipów, 1 wrzesień 2023 r.

Zespół Autorski:

mgr inż. Jolanta Kibitlewska – kierujący zespołem projektowym

mgr inż. Ewelina Chmielewska

Spis treści

1. PRZEDMIOT OPRACOWANIA	5
1.1. Podstawa prawna opracowania.....	5
1.2. Celi zakres merytoryczny opracowania.....	6
1.3. Metody zastosowane przy sporządzaniu prognozy	8
2. ANALIZA ZAWARTOŚCI PROJEKTOWANEGO DOKUMENTU.....	9
2.1. Projekt Strategii Rozwoju Gminy Filipów na lata 2024-2030 – analiza zawartości	9
2.2. Główne cele i kierunki działań	9
2.3. Powiązania z innymi dokumentami.....	11
3. AKTUALNY STAN ŚRODOWISKA.....	17
3.1. Podstawowe informacje o Gminie Filipów	17
3.2. Rzeźba terenu, kopaliny, gleby.....	18
3.3. Wody powierzchniowe i podziemne	23
3.4. Warunki klimatyczne.....	27
3.5. Klimat akustyczny	31
3.6. Dziedzictwo kulturowe, zabytki i dobra materialne	31
3.7. Różnorodność biologiczna, obszary Natura 2000, Lasy	32
3.8. Potencjalne zmiany stanu środowiska w przypadku braku realizacji projektowanego dokumentu ..	38
4. STAN ŚRODOWISKA PRZYRODNICZEGO NA OBSZARACH OBJĘTYCH PRZEWIDYWANYM ZNACZĄCYM ODDZIAŁYWANIEM	38
4.1. Degradacja gruntów.....	38
4.2. Wody powierzchniowe i podziemne	39
4.3. Stan powietrza	41
4.4. Hałas.....	43
4.5. Promieniowanie elektromagnetyczne.....	44
4.6. Podsumowanie –m.in. zanieczyszczenie wód , powietrza, gleb.....	44
5. PRZEWIDYWANE ODDZIAŁYWANIE NA ŚRODOWISKO W WYNIKU REALIZACJI ZAPISÓW STRATEGII ROZWOJU GMINY FILIPÓW NA LATA 2024-2030.	45
5.1. Stan środowiska na obszarach objętych przewidywanym znaczącym oddziaływaniem.....	45
5.2. Istniejące problemy ochrony środowiska istotne z punktu widzenia realizacji projektowanego dokumentu	46
5.3. Cele ochrony środowiska ustanowione na szczeblu międzynarodowym, wspólnotowym i krajowym, istotne z punktu widzenia projektowanego dokumentu.....	47
6. ANALIZA I OCENA WPŁYWU USTALEŃ PROJEKTU DOKUMENTU NA POSZCZEGÓLNE KOMPONENTY ŚRODOWISKA WRAZ Z PROGNOZĄ ZMIAN ŚRODOWISKA	47
6.1. Wpływ poszczególnych projektów na obszary chronione oraz na klimat.....	52

7. ROZWIĄZANIA MAJĄCE NA CELU ZAPOBIEGANIE, OGRANICZANIE LUB KOMPENSACJĘ PRZYRODNICZĄ NEGATYWNYCH ODDZIAŁYWAŃ NA ŚRODOWISKO, MOGĄCYCH BYĆ REZULTATEM REALIZACJI PROJEKTOWANEGO DOKUMENTU	54
8. ROZWIĄZANIA ALTERNATYWNE DO ROZWIĄZAŃ ZAWARTYCH W PROJEKTOWANYM DOKUMENCIE	55
9. PRZEWIDYWANE METODY ANALIZY SKUTKÓW REALIZACJI POSTANOWIEŃ PROJEKTOWANEGO DOKUMENTU	57
10. INFORMACJE O TRANSGRANICZNYM ODDZIAŁYWANIU NA ŚRODOWISKO	58
11. STRESZCZENIE W JĘZYKU NIESPECJALISTYCZNYM	58

1. PRZEDMIOT OPRACOWANIA

Przedmiotem niniejszej prognozy oddziaływania na środowisko jest Strategia Rozwoju Gminy Filipów na lata 2024-2030. Obowiązek opracowania prognozy wynika z faktu, iż Strategia przewiduje do realizacji zadania, które zaliczane są do przedsięwzięć mogących potencjalnie znacząco oddziaływać na środowisko zgodnie z Rozporządzeniem Rady Ministrów z dnia 10 września 2019 r. w sprawie przedsięwzięć mogących znacząco oddziaływać na środowisko (Dz.U. 2019 poz. 1839).

1.1. Podstawa prawna opracowania

Podstawą prawną wykonania prognozy jest art. 51 ust. 1 ustawy z dnia 3 października 2008 r. o udostępnianiu informacji o środowisku i jego ochronie, udziale społeczeństwa w ochronie środowiska oraz o ocenach oddziaływania na środowisko (Dz.U. 2022 poz. 1029 z późn. zm.).

W świetle zapisów artykułu 46 i 47 ustawy ooś, przeprowadzenia strategicznej oceny oddziaływania na środowisko wymagają projekty dokumentów strategicznych (m. in. polityk, strategii, planów, programów) mogących znacząco oddziaływać na środowisko lub gdy realizacja postanowień tych dokumentów może spowodować znaczące oddziaływanie na środowisko.

Przepisy ustawy z dnia 3 października 2008 r. przenoszą do prawodawstwa polskiego postanowienia następujących dyrektyw Unii Europejskiej:

- Dyrektywa Rady 85/337/EWG z dnia 27 czerwca 1985 r. w sprawie oceny skutków wywieranych przez niektóre przedsięwzięcia publiczne i prywatne na środowisko naturalne;
- Dyrektywa Rady 92/43/EWG z dnia 21 maja 1992 r. w sprawie ochrony siedlisk przyrodniczych oraz dzikiej fauny i flory;
- Dyrektywa Parlamentu Europejskiego i Rady 2001/42/WE z dnia 27 czerwca 2001 r. w sprawie oceny wpływu niektórych planów i programów na środowisko;
- Dyrektywa Parlamentu Europejskiego i Rady 2003/4/WE z dnia 28 stycznia 2003 r. w sprawie publicznego dostępu do informacji dotyczących środowiska i uchylającej dyrektywę Rady 90/313/EWG;
- Dyrektywa Parlamentu Europejskiego i Rady 2003/35/WE z dnia 26 maja 2003 r. przewidującej udział społeczeństwa w odniesieniu do sporządzania niektórych planów i programów w zakresie środowiska oraz zmieniającej w odniesieniu do udziału społeczeństwa i dostępu do wymiaru sprawiedliwości dyrektywę Rady 85/337/EWG i 96/61/WE;

- Dyrektywa Parlamentu Europejskiego i Rady 2008/1/WE z dnia 15 stycznia 2008 r. dotyczącej zintegrowanego zapobiegania zanieczyszczeniom i ich kontroli;
- Dyrektywa Parlamentu Europejskiego i Rady 2008/56/WE z dnia 17 czerwca 2008 r. ustanawiającej ramy działań Wspólnoty w dziedzinie polityki środowiska morskiego (dyrektywa ramowa w sprawie strategii morskiej).

1.2. Cel i zakres merytoryczny opracowania

Celem Prognozy jest wskazanie możliwych negatywnych skutków realizacji Strategii Rozwoju Gminy Raczki na lata 2023 - 2032 i przedstawienie zaleceń dotyczących przeciwdziałania ewentualnym negatywnym skutkom.

Zakres prognozy wynika z art. 51 ust. 2 Ustawy ooś. Zgodnie z zapisami ustawy prognoza oddziaływania na środowisko zawiera:

- informacje o zawartości, głównych celach projektowanego dokumentu oraz jego powiązaniach z innymi dokumentami;
- informacje o metodach zastosowanych przy sporządzaniu prognozy;
- propozycje dotyczące przewidywanych metod analizy skutków realizacji postanowień projektowanego dokumentu oraz częstotliwości jej przeprowadzania;
- informacje o możliwym transgranicznym oddziaływaniu na środowisko;
- streszczenie sporządzone w języku niespecjalistycznym;
- oświadczenie autora, a w przypadku, gdy wykonawcą prognozy jest zespół autorów - kierującego tym zespołem, o spełnieniu wymagań, o których mowa w art. 74a ust. 2 Ustawy z dnia 3 października 2008 r. o udostępnianiu informacji o środowisku i jego ochronie, udziale społeczeństwa w ochronie środowiska oraz o ocenach oddziaływania na środowisko (Dz.U. 2022 poz. 1029), stanowiące załącznik do prognoz;
- datę sporządzenia prognozy, imię, nazwisko i podpis autora, a w przypadku, gdy wykonawcą prognozy jest zespół autorów – imię, nazwisko i podpis kierującego tym zespołem oraz imiona, nazwiska i podpisy członków zespołu autorów.

Prognoza ponadto określa, analizuje i ocenia:

1. istniejący stan środowiska oraz potencjalne zmiany tego stanu w przypadku braku realizacji projektowanego dokumentu;
2. stan środowiska na obszarach objętych przewidywanym znaczącym oddziaływaniem;

3. istniejące problemy ochrony środowiska istotne z punktu widzenia realizacji projektowanego dokumentu, w szczególności dotyczące obszarów podlegających ochronie na podstawie ustawy z dnia 16 kwietnia 2004 r. o ochronie przyrody;
4. cele ochrony środowiska ustanowione na szczeblu międzynarodowym, wspólnotowym i krajowym, istotne z punktu widzenia projektowanego dokumentu, oraz sposoby, w jakich te cele i inne problemy środowiska zostały uwzględnione podczas opracowywania dokumentu;
5. przewidywane znaczące oddziaływania, w tym oddziaływania bezpośrednie, pośrednie, wtórne, skumulowane, krótkoterminowe, średnioterminowe i długoterminowe, stałe i chwilowe oraz pozytywne i negatywne, na cele i przedmiot ochrony obszaru Natura 2000 oraz integralność tego obszaru, a także na środowisko, a w szczególności na:
 - różnorodność biologiczną;
 - ludzi;
 - zwierzęta;
 - rośliny;
 - wodę;
 - powietrze;
 - powierzchnię ziemi;
 - krajobraz;
 - klimat;
 - zasoby naturalne;
 - zabytki;
 - dobra materialne.

Prognoza uwzględnia zależności między tymi elementami środowiska i między oddziaływaniami na te elementy.

Prognoza przedstawia:

- rozwiązania mające na celu zapobieganie, ograniczanie lub kompensację przyrodniczą negatywnych oddziaływań na środowisko, mogących być rezultatem realizacji projektowanego dokumentu, w szczególności na cele i przedmiot ochrony obszarowych form ochrony przyrody;
- rozwiązania alternatywne do rozwiązań zawartych w projektowanym dokumencie wraz z uzasadnieniem ich wyboru oraz opis metod dokonania oceny prowadzącej do tego wyboru albo wyjaśnienie braku rozwiązań alternatywnych, w tym wskazania napotkanych trudności wynikających z niedostatków techniki lub luk we współczesnej wiedzy.

Zakres Prognozy został uzgodniony z:

- Regionalnym Dyrektorem Ochrony Środowiska w Białymstoku Wydział Spraw Terenowych w Suwałkach (pismo z dnia 19.05.2023 r., znak: WSTI.411.2.4.2023.DKV),
- Państwowym Wojewódzkim Inspektorem Sanitarnym w Białymstoku (pismo z dnia 27.04.2023r. znak: NZ.0523.31.2023 r.)

Regionalny Dyrektor Ochrony Środowiska i Podlaski Państwowy Wojewódzki Inspektor Sanitarny wskazali na obowiązek opracowania Prognozy dla projektu Strategii Rozwoju Gminy Filipów na lata 2024-2030, a także wskazali na zakres i stopień szczegółowości informacji wymaganych w przedmiotowym dokumencie.

1.3. Metody zastosowane przy sporządzaniu prognozy

W ramach opracowania Prognozy oddziaływania na środowisko Strategii Rozwoju Gminy Filipów na lata 2024-2030 przystąpiono do następujących czynności:

- oceniono komplementarność Strategii w stosunku do dokumentów strategicznych wyższego szczebla (wspólnotowych, krajowych, wojewódzkich), aby stwierdzić czy poddawany prognozie dokument zawiera elementy zapewniające ochronę środowiska z poszanowaniem zasad zrównoważonego rozwoju;
- w bezpośrednim badaniu prognozy Strategii oceniono wpływ proponowanych w opracowaniu działań na poszczególne komponenty środowiska naturalnego.

Przeprowadzenia strategicznej oceny oddziaływania na środowisko dokonano równolegle z opracowaniem Strategii Rozwoju Gminy Filipów na lata 2024-2030. Prognoza została opracowana zgodnie z zaleceniami zawartymi w ustawie z dnia 3 października 2008 r. o udostępnianiu informacji o środowisku i jego ochronie, udziale społeczeństwa w ochronie środowiska oraz o ocenach oddziaływania na środowisko (Dz. U. 2022 poz. 1029). Analizy oddziaływań na środowisko przewidzianych do realizacji zadań dokonano opierając się o dane literaturowe, aktualne opracowania ekofizjograficzne, standardowe formularze danych i plany zadań ochronnych dla najbliższych obszarów Natura 2000, materiały kartograficzne, aktualne dane dotyczące stanu środowiska udostępnione na stronie Wojewódzkiego Inspektoratu Ochrony Środowiska w Białymstoku pod adresem www.wios.bialystok.pl w zakładce „Monitoring środowiska”, dane dotyczące stanu jednolitych części wód powierzchniowych (JCW)i podziemnych określone w Planie zagospodarowania wodami na obszarze dorzecza dostępne pod adresem www.kzgw.gov.pl oraz ustalenia własne.

Wyniki tej analizy zestawiono z lokalnymi uwarunkowaniami środowiskowymi, a następnie podsumowano wszystko w tabeli, zawierającej uzasadnienie przewidywanego oddziaływania planowanych przedsięwzięć na środowisko.

2. ANALIZA ZAWARTOŚCI PROJEKTOWANEGO DOKUMENTU

2.1. Projekt Strategii Rozwoju Gminy Filipów na lata 2024-2030 – analiza zawartości

Strategia Rozwoju Gminy Filipów na lata 2024 - 2030 składa się z sześciu następujących części:

- 1) Analiza i diagnoza strategiczna.
- 2) Model struktury funkcjonalno-przestrzennej gminy.
- 3) Analiza SWOT Gminy Filipów.
- 4) Cele rozwoju gminy Filipów – kierunki i możliwości.
- 5) System realizacji strategii.
- 6) Spójność strategii z dokumentami wyższego rzędu.

Strategia Rozwoju Gminy Filipów na lata 2024 - 2030 jest efektem prac zespołu zadaniowego. Dzięki zaangażowaniu przedstawicieli samorządu, organizacji publicznych, przedsiębiorców i lokalnych liderów życia społecznego, Strategia stanowi nie tylko narzędzie prowadzenia polityki rozwoju lokalnego i regionalnego, ale również syntezę świadomych wyborów oraz rekomendacji przedstawicieli różnych społeczności tworzących wspólnotę samorządową.

W systemie zarządzania polityką rozwoju, Strategia pełni kluczową rolę, jako generalny plan postępowania władz samorządowych, partnerów gospodarczych i społecznych, którzy mogą się na nią powoływać w procesie pozyskiwania środków zewnętrznych oraz w oparciu o nią budować własne plany strategiczne. Dzięki temu dokument ten jest również narzędziem kierowania i intensyfikowania współpracy z partnerami samorządowymi, prywatnymi i pozarządowymi w układzie zarówno lokalnym, jak i regionalnym.

2.2. Główne cele i kierunki działań

W ramach Strategii sformułowana została wizja rozwoju gminy, która przedstawia się następująco:

Gmina Filipów – znaczący, nowoczesny i przyjazny dla środowiska ośrodek rolniczo - gospodarczo - turystyczny tworzący wysokiej jakości przestrzeń do życia i działania, wychodzący naprzeciw dążeniom lokalnej społeczności.

Misja rozwoju Gminy Filipów została zdefiniowana następująco:

Kreowanie zrównoważonego i spójnego rozwoju Gminy Filipów dzięki racjonalnemu i efektywnemu wykorzystaniu istniejących zasobów przyrodniczych, kulturowych, nowoczesnej infrastruktury technicznej, przedsiębiorczym i wykształconym mieszkańcom.

W ramach Strategii Rozwoju Gminy Filipów zostały wyznaczone następujące cele strategiczne oraz cele operacyjne:

- **Obszar strategiczny: Infrastruktura**

- **Cel strategiczny I. Nowoczesna infrastruktura techniczna**

- Cel operacyjny I.1 Rozwój infrastruktury drogowej
- Cel operacyjny I.2 Rozbudowa systemów wodno-kanalizacyjnych
- Cel operacyjny I.3 Rozwój gospodarki przestrzennej
- Cel operacyjny I.4 Rozwój infrastruktury i technologii informacyjno – komunikacyjnych

- **Obszar strategiczny: Kapitał ludzki**

- **Cel strategiczny II. Otwarty, kreatywny i konkurencyjny kapitał ludzki**

- Cel operacyjny II.1 Rozwiązywanie problemów społecznych i stymulowanie aktywności zawodowej sprzyjającej włączeniu społecznemu
- Cel operacyjny II.2. Podniesienie poziomu wykształcenia i kwalifikacji zawodowych społeczności
- Cel operacyjny II.3. Zwiększenie dostępu do usług medycznych wysokiej jakości
- Cel operacyjny II.4. Podniesienie jakości usług oraz poprawa dostępności opieki żłobkowej i edukacji przedszkolnej
- Cel operacyjny II.5 Rozwój i poszerzenie funkcji obiektów dydaktycznych, kulturalnych, oraz sportowo-rekreacyjnych, stworzenie profesjonalnej oferty
- Cel operacyjny II.6 Budowanie i upowszechnianie społeczeństwa informacyjnego
- Cel operacyjny II.7 Rozwijanie tożsamości i integracji społeczności

- **Obszar strategiczny: Gospodarka**

- **Cel strategiczny III. Innowacyjna i efektywna gospodarka**

- Cel operacyjny III.1 Rozwój i wzrost konkurencyjności mikro, małych i średnich przedsiębiorstw
- Cel operacyjny III.2 Wsparcie rozwoju sektora usług rolno – spożywczych, handlu i rzemiosła
- Cel operacyjny III.3 Stworzenie atrakcyjnej oferty turystycznej, agroturystycznej i ekoturystycznej gminy w oparciu o zasoby przyrodnicze, historyczne i kulturowe oraz innowacyjne ich wykorzystanie

- **Obszar strategiczny: Środowisko**
- **Cel strategiczny IV. Środowisko naturalne wysokiej jakości, ochrona wartości przyrodniczych i historycznych**
- Cel operacyjny IV.1 Ochrona dziedzictwa przyrodniczego i racjonalna gospodarka zasobami
- Cel operacyjny IV.2 Renowacja i ochrona dziedzictwa historycznego i obiektów zabytkowych
- Cel operacyjny IV.3 Zwiększenie wykorzystania odnawialnych źródeł energii
- Cel operacyjny IV.4 Promocja ochrony środowiska, postaw proekologicznych i zdrowego trybu życia

2.3. Powiązania z innymi dokumentami

Strategia Rozwoju Gminy Filipów na lata 2024-2030 jest ściśle powiązana z innymi dokumentami strategicznymi, jednakże nie stanowi on powielenia zamieszczonych tam celów oraz zadań. W toku opracowywania ocenianego dokumentu szczegółowo analizowano poszczególne dokumenty, jak również uwzględniano uwarunkowania lokalne tak, aby wyszczególnić i wybrać do realizacji odpowiednie zadania. Takie, które powinny umożliwić osiągnięcie zakładanego celu w zadanym horyzoncie czasowym, jak również takie, na których realizację mają wpływ władze samej gminy.

Projekt Strategii Rozwoju Gminy Filipów na lata 2024-2030 jest spójny z celami oraz kierunkami interwencji ujętych m. in. w następujących dokumentach strategicznych:

Plany gospodarowania wodami

Dyrektywa 2000/60/WE Parlamentu Europejskiego i Rady z dnia 23 października 2000 r., ustanawiająca ramy wspólnotowego działania w dziedzinie polityki wodnej (**RAMOWA DYREKTYWA WODNA**) zobowiązała Państwa Członkowskie, w tym Polskę, do opracowania dokumentów, które mają zapewnić osiągnięcie celów środowiskowych, ustalonych zgodnie z zapisami art. 4 tej dyrektywy.

Transpozycję zapisów dyrektyw unijnych do prawodawstwa polskiego zawiera przede wszystkim Prawo wodne, które reguluje zagadnienia związane z ochroną środowiska wodnego z uwzględnieniem wymagań wspólnotowych oraz określa szczegółowe akty wykonawcze.

Zgodnie z ustawą Prawo wodne do podstawowych dokumentów planistycznych w gospodarowaniu wodami należą plany gospodarowania wodami na obszarach dorzeczy. Dokumenty te stanowią podstawę podejmowania decyzji kształtujących stan zasobów wodnych i zasady

gospodarowania nimi w przyszłości. Dokumenty te są poddawane przeglądowi i aktualizacji cyklicznie co 6 lat.

Konsultacje społeczne projektów II aktualizacji Planów Gospodarowania Wodami trwały od 14 kwietnia 2021 r. do 14 października 2021 r. W dniach 17- 18 listopada 2021 r. zorganizowano w formie online konferencję podsumowującą przygotowanie projektów aktualizacji planów zarządzania ryzykiem powodziowym (aPZRP) oraz drugiej aktualizacji planów gospodarowania wodami (IIaPGW). W ramach II aktualizacji Planów Gospodarowania Wodami opracowano zestaw działań naprawczych, które pozwalają ograniczyć negatywny wpływ działalności człowieka na wody powierzchniowe i podziemne, umożliwiając sukcesywną poprawę ich stanu – mając na względzie zrównoważone gospodarowanie wodami, którego celem jest odpowiedzialne korzystanie z zasobów wodnych i ich ochrona.

Dla terenu województwa podlaskiego, jak również i dla Gminy Filipów obowiązują:

- Plan gospodarowania wodami na obszarze dorzecza Niemna (Dz. U. z 2016 r. poz. 1915),
- Plan gospodarowania wodami na obszarze dorzecza Wisły (Dz. U. z 2016 r. poz. 1911 z późn. zm.),
- Plan gospodarowania wodami na obszarze dorzecza Pregoly (Dz. U. z 2016 r. poz. 1959).

Planowanie w gospodarowaniu wodami służy programowaniu i koordynowaniu działań mających na celu osiągnięcie celów środowiskowych, o których mowa w ustawie Prawo wodne. Cele środowiskowe ustanawia się dla JCW i obszarów chronionych w planach gospodarowania wodami na obszarach dorzeczy. Celem środowiskowym w gospodarowaniu wodami jest ochrona, poprawa oraz przywracanie jednolitych części wód do stanu możliwie jak najbardziej zbliżonego do naturalnego.

Pod pojęciem celu środowiskowego rozumie się osiągnięcie i utrzymanie:

- co najmniej dobrego stanu wód powierzchniowych,
- co najmniej dobrego stanu wód podziemnych,
- norm i celów wynikających z przepisów, na podstawie których zostały utworzone obszary chronione, a także zapobieganie ich pogorszeniu, w szczególności w odniesieniu do ekosystemów wodnych i innych ekosystemów od wód zależnych.

Polityka ekologiczna państwa 2030 – strategia rozwoju w obszarze środowiska i gospodarki wodnej

Polityka ekologiczna państwa 2030 to dokument przyjęty Uchwałą nr 67 Rady Ministrów z dnia 16 lipca 2019 r. Jest to najważniejszy krajowy dokument strategiczny w obszarze środowiska i

gospodarki wodnej. Jego rolą jest zapewnienie bezpieczeństwa ekologicznego Polski, a także zapewnienie wysokiej jakości życia dla wszystkich mieszkańców.

Jako cel główny wskazano rozwój potencjału środowiska na rzecz obywateli i przedsiębiorców.

Poprzez analizę najważniejszych trendów w obszarze środowiska wyznaczono cele szczegółowe oraz horyzontalne mające przyczynić się do realizacji celu głównego:

- Cel szczegółowy I: Środowisko i zdrowie – poprawa jakości środowiska i bezpieczeństwa ekologicznego,
- Cel szczegółowy II: Środowisko i gospodarka – zrównoważone gospodarowanie zasobami środowiska,
- Cel szczegółowy III: Środowisko i klimat – łagodzenie zmian klimatu i adaptacja do nich oraz zarządzanie ryzykiem klęsk żywiołowych,
- Cel horyzontalny: Środowisko i edukacja – rozwijanie kompetencji (wiedzy, umiejętności postaw) ekologicznych społeczeństwa,
- Cel horyzontalny: Środowisko i administracja – poprawa efektywności funkcjonowania instrumentów ochrony środowiska.

Plan Gospodarki Odpadami Województwa Podlaskiego

Strategia jest zgodna z celami Planu Gospodarki Województwa Podlaskiego, w szczególności z następującymi celami głównymi dotyczącymi odpadów komunalnych, w tym odpadów żywności i innych odpadów ulegających biodegradacji:

1. Zmniejszenie ilości odpadów:
 - a) ograniczenie marnotrawienia żywności;
 - b) wprowadzenie selektywnego zbierania bioodpadów z zakładów zbiorowego żywienia.
2. Zwiększenie świadomości społeczeństwa na temat właściwego gospodarowania odpadami komunalnymi, w tym odpadami żywności i innymi odpadami ulegającymi biodegradacji.
3. Planowanie systemów zagospodarowania odpadów w regionach, zgodnych z hierarchią sposobów postępowania z odpadami.
4. Zapewnienie jak najwyższej jakości zbieranych odpadów przez odpowiednie systemy selektywnego zbierania odpadów, w taki sposób, aby mogły one zostać w możliwie najbardziej efektywny sposób poddane recyklingowi.
5. Zmniejszenie udziału zmieszanych odpadów komunalnych w całym strumieniu zbieranych odpadów (zwiększenie udziału odpadów zbieranych selektywnie).

6. Zwiększenie udziału odzysku, w szczególności recyklingu w odniesieniu do szkła, metali, tworzyw sztucznych oraz papieru i tektury, jak również odzysku energii z odpadów zgodnego z wymogami ochrony środowiska.
7. Zwiększenie ilości zbieranych selektywnie odpadów niebezpiecznych występujących w strumieniu odpadów komunalnych.
8. Zmniejszenie ilości odpadów ulegających biodegradacji unieszkodliwianych przez składowanie.
9. Zaprzestanie składowania odpadów ulegających biodegradacji selektywnie zebranych.
10. Zaprzestanie składowania zmieszanych odpadów komunalnych bez przetworzenia.
11. Ograniczenie liczby miejsc nielegalnego składowania odpadów komunalnych.
12. Utworzenie systemu monitorowania gospodarki odpadami komunalnymi.
14. Zbilansowanie funkcjonowania systemu gospodarki odpadami komunalnymi w świetle obowiązującego zakazu składowania określonych frakcji odpadów komunalnych pochodzących z przetwarzania odpadów komunalnych, w tym odpadów o zawartości ogólnego węgla organicznego powyżej 5% s.m. i o cieple spalania powyżej 6 MJ/kg suchej masy, od 1 stycznia 2016 r.

W ramach Planu założono także cele szczegółowe, dla których wskazano kierunki działań oraz system gospodarowania odpadami.

Pakiet klimatyczno-energetyczny przyjęty przez Komisję Europejską w grudniu 2008r.

Dokument miał na celu realizację przyjętych przez Radę Europejską w 2007 r. założeń dotyczących przeciwdziałania zmianom klimatycznym, stanowiących, że do 2020 r. Unia Europejska:

- o 20% zredukuje emisje gazów cieplarnianych (z opcją 30% redukcji, o ile w tym zakresie zostaną zawarte stosowne porozumienia międzynarodowe) w stosunku do poziomu emisji z 1990 r.;
- o 20% zwiększy udział energii odnawialnej w finalnej konsumpcji energii;
- o 20% zwiększy efektywność energetyczną, w stosunku do prognoz na rok 2020,
- zwiększy udział biopaliw w ogólnej konsumpcji paliw transportowych co najmniej do 10%.

Pakiet klimatyczno-energetyczny 2013-2020 zastąpił **Krajowy plan na rzecz energii i klimatu na lata 2021-2030**. (KPEiK) został przyjęty przez Komitet do Spraw Europejskich na posiedzeniu w dniu 18 grudnia 2019 r. Krajowy plan na rzecz energii i klimatu przedstawia założenia i cele oraz polityki i działania na rzecz realizacji 5 wymiarów unii energetycznej tj.: bezpieczeństwa

energetycznego, wewnętrznego rynku energii, efektywności energetycznej, obniżenia emisyjności, badań naukowych, innowacji i konkurencyjności.

Krajowy Program Oczyszczania Ścieków Komunalnych

Komunalnych jest dokumentem strategicznym, w którym oszacowano potrzeby i określono działania na rzecz wyposażenia aglomeracji miejskich i wiejskich, o RLM większej od 2 000, w systemy kanalizacyjne i oczyszczalnie ścieków komunalnych. Krajowy Program Oczyszczania Ścieków Komunalnych nie dotyczy Gminy Filipów, gdyż na terenie Gminy nie została wyznaczona aglomeracja

Program ochrony powietrza dla strefy podlaskiej

Strategia Rozwoju Gminy Filipów na lata 2024-2030 jest zgodna z Programem ochrony powietrza dla strefy podlaskiej.

Wpisuje się m.in. następujące działania kierunkowe mające wpływ na obniżenie emisji pyłu zawieszonego PM10 i PM2,5:

1. w zakresie ograniczania emisji powierzchniowej (niskiej, rozproszonej emisji komunalno – bytowej i technologicznej):
 - a. rozbudowa centralnych systemów zaopatrywania w energię ciepłą,
 - b. zmiana paliwa na inne o mniejszej zawartości popiołu lub zastosowanie energii elektrycznej, względnie indywidualnych źródeł energii odnawialnej,
 - c. zmniejszanie zapotrzebowania na energię ciepłą poprzez ograniczanie strat ciepła – termomodernizacja budynków,
2. w zakresie ograniczania emisji liniowej (komunikacyjnej):
 - a. tworzenie systemu ścieżek rowerowych,
 - b. stosowanie przy modernizacji dróg i parkingów materiałów i technologii gwarantujących ograniczenie emisji pyłu podczas eksploatacji,
3. w zakresie edukacji ekologicznej i reklamy:
 - a. kształtowanie właściwych zachowań społecznych poprzez propagowanie konieczności oszczędzania energii cieplnej i elektrycznej oraz uświadamianie o szkodliwości spalania paliw niskiej jakości,
 - b. prowadzenie akcji edukacyjnych mających na celu uświadamianie społeczeństwa o szkodliwości spalania odpadów (śmieci) połączonych z ustanawianiem mandatów za spalanie odpadów (śmieci),

- c. uświadamianie społeczeństwa o korzyściach płynących z użytkowania scentralizowanej sieci ciepłej, termomodernizacji i innych działań związanych z ograniczeniem emisji niskiej,
- d. promocja nowoczesnych, niskoemisyjnych źródeł ciepła.

Opracowania ekofizjograficzne

Opracowanie ekofizjograficzne podstawowe do zmiany studium uwarunkowań i kierunków zagospodarowania przestrzennego Gminy Filipów stanowiło ważną i cenną bazę informacyjną dla opracowania prognozy oddziaływania na środowisko Strategii Rozwoju Gminy Filipów na lata 2024-2030. Opracowywany dokument jest zgodny z w/w opracowaniem ekofizjograficznym.

Strategia Rozwoju Województwa Podlaskiego 2030

Strategia rozwoju Gminy Filipów na lata 2014-2030 wpisuje się w następujące cele Strategii Rozwoju Województwa Podlaskiego:

Cel strategiczny 1: Dynamiczna gospodarka

Cele operacyjne:

1. Przemysł przyszłości;
2. Podlaski system otwartych innowacji;
3. Lokalna przedsiębiorczość;
4. Rewolucja energetyczna i gospodarka obiegu zamkniętego;
5. E-podlaskie.

Cel strategiczny 2: Zasobni mieszkańcy

Cele operacyjne:

1. Kompetentni mieszkańcy;
2. Aktywni mieszkańcy;
3. Przestrzeń wysokiej jakości.

Cel strategiczny 3: Partnerski region

Cele operacyjne:

1. Dobre zarządzanie;
2. Kapitał społeczny;
3. Partnerstwa międzynarodowe i ponadregionalne;

4. Gościnny region.

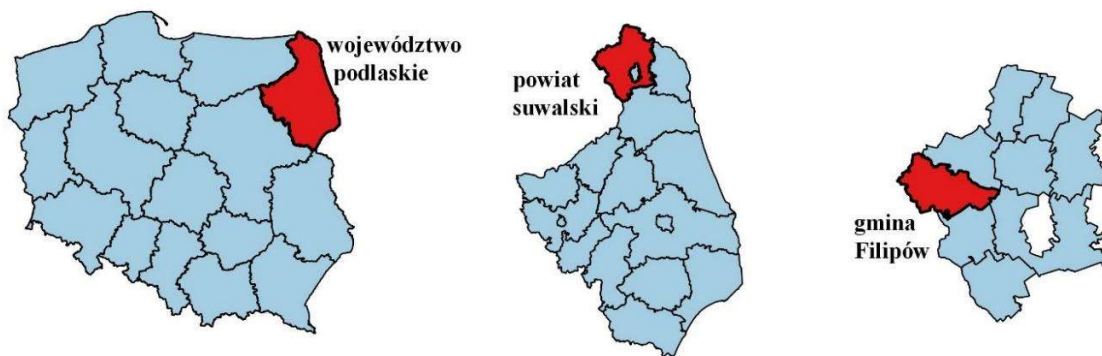
Oprócz wyżej opisanych dokumentów strategicznych, Strategia Rozwoju Gminy Filipów na lata 2024-2030 jest również spójna z innymi dokumentami strategicznymi, w tym:

- Strategiczny plan adaptacji dla sektorów i obszarów wrażliwych na zmiany klimatu do roku 2020 z perspektywą do roku 2030,
 - Strategia Rozwoju Kapitału Społecznego (współdziałanie, kultura, kreatywność) 2030,
 - Strategia Rozwoju Kapitału Ludzkiego 2030,
 - Strategia Zrównoważonego Rozwoju Transportu do 2030 roku,
 - Strategia zrównoważonego rozwoju wsi, rolnictwa i rybactwa 2030,
 - Polityka ekologiczną państwa 2030 – strategia rozwoju w obszarze środowiska i gospodarki wodnej.
 - Strategia na rzecz odpowiedzialnego Rozwoju,
 - Krajowa Strategia Rozwoju Regionalnego 2030
- Program współpracy na rok 2023 Gminy Filipów z organizacjami pozarządowymi oraz innymi podmiotami prowadzącymi działalność pożytku publicznego.
 - Program Ochrony Środowiska dla Gminy Filipów na lata 2023-2026 z perspektywą do roku 2030

3. AKTUALNY STAN ŚRODOWISKA

3.1. Podstawowe informacje o Gminie Filipów

Gmina Filipów jest zlokalizowana w północnej części województwa podlaskiego, w zachodniej części powiatu suwalskiego. Jest gminą wiejską z siedzibą władz gminnych w miejscowości Filipów. Gmina Filipów graniczy z gminami: Przerośl, Suwałki, Bakałarzewo znajdującymi się w powiecie suwalskim, gminą Kowale Oleckie zlokalizowaną w powiecie oleckim oraz gminą Gołdap w powiecie gołdapskim. Gmina zajmuje obszar 15081 ha (150 km²), co stanowi 0,7% powierzchni województwa podlaskiego i 11,5% powiatu suwalskiego. W skład gminy wchodzi 28 miejscowości, w tym 26 sołectw. Liczba ludności gminy Filipów według stanu w dniu 31.XII. 2021 r. wynosiła 4178 osób.



Rys. 1 Położenie gminy Filipów na tle kraju, województwa, powiatu

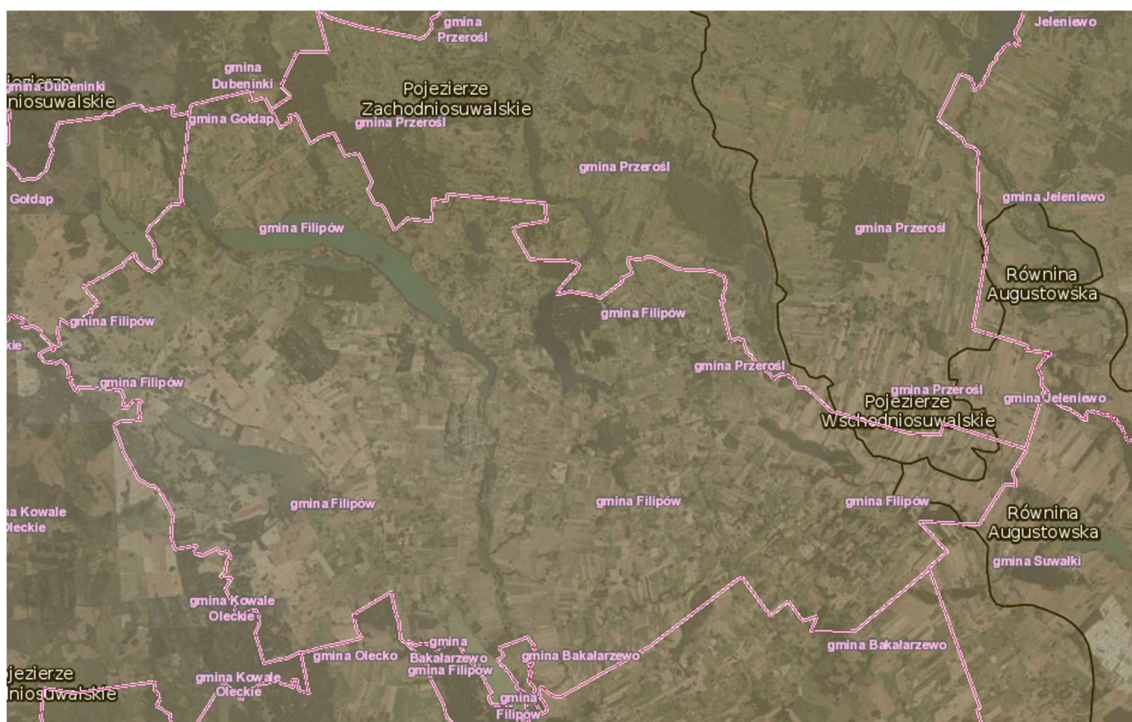
Źródło: Opracowanie własne na podstawie zbiorów danych państwowego rejestru granic i powierzchni jednostek podziałów terytorialnych kraju (CODGIK).

Użytki rolne gminy Filipów stanowią 78,5% jej powierzchni ogólnej, wobec 70,3 % powierzchni udziału w powiecie suwalskim. Rozmieszczenie użytków rolnych na obszarze gminy jest nierównomierne, a główne obszary rolniczej przestrzeni produkcyjnej znajdują się w zachodniej i wschodniej części gminy. Użytki zielone stanowią 29,7 % powierzchni użytków rolnych gminy. Lasy, tereny zadrzewione i zakrzaczone zajmują 1 367,24 ha, co stanowi 9,1% powierzchni gminy.

W strukturze osadniczej dominującą rolę odgrywa osada gminna Filipów, która stanowi wielofunkcyjny ośrodek gminny. Miejscowość Filipów spełnia funkcje: administracji samorządowej, usługowe, obsługi rolnictwa, produkcyjne, mieszkaniowe, zaopatrzenia ludności w infrastrukturę techniczną, turystyczne oraz komunikacyjne. Miejscowości: Wólka, Huta, Jemieliste, Rospuda, Nowe Motule, Stare Motule, Supienie, Filipów Drugi, Filipów Trzeci, Filipów Czwarty, Piecki, Mieruniszki, Zusno wspomagają ośrodek gminny, pełniąc funkcję usługową, turystyczną i rolniczą dla sąsiednich terenów. Pozostałe miejscowości pełnią głównie funkcję rolniczą.

3.2. Rzeźba terenu, kopaliny, gleby

Gmina Filipów wg regionalizacji fizycznogeograficznej (wg Kondrackiego) Polski położona jest w obrębie trzech mezoregionów. W większości gmina położona jest na obszarze mezoregionu Pojezierza Zachodniosuwalskiego, natomiast nieznaczna część wschodniej gminy to mezoregion Pojezierza Wschodniosuwalskiego i mezoregion Równiny Augustowskiej (ryc.5).



Rys. 2 Położenie Gminy Filipów na tle regionów fizycznogeograficznych

Źródło: <https://geoserwis.gdos.gov.pl>

Rzeźba terenu obszaru Gminy Filipów została ukształtowana głównie na skutek akumulacyjnej działalności lodowca i wód lodowcowych w okresie zlodowacenia bałtyckiego. W obrębie gminy wyróżniono następujące jednostki geomorfologiczne:

- wysoczyznę morenową pagórkowatą i falistą;
- równiny sandrowe;
- rynny polodowcowe;
- współczesne doliny rzeczne.

Wysoczyzna morenowa pagórkowata i falista obejmuje przeważającą część gminy. Położona jest ona na wysokości 180-210 m n.p.m. w południowej części, w północnej wysokości dochodzą do 240 m n.p.m., deniwelacje rzędu 20-30 m, nachylenia w granicach 5-10%, 10-15% i powyżej 15%. Powierzchnia jej jest silnie urozmaicona szeregiem mniejszych form.

Na uwagę zasługują wzgórza i pagórki moreny czołowej o wysokościach do 10 m. Na badanym terenie występują one w formie pojedynczych, odizolowanych wzgórz czy pagórków. Największe ich zgrupowanie stwierdzono w rejonie miejscowości Czarne, Huta, Wólka, Supienie (północna część gminy) oraz w środkowej części gminy w okolicach wsi Stare Motule, Stara i Nowa

Dębszczyzna. Pomiedzy nimi występuje bardzo liczne obniżenia, zagłębienia różnej wielkości i kształtu, zajęte często przez jeziora, bagna i torfowiska.

Odmienny charakter rzeźby związany z erozyjną działalnością lodowca można spotkać w środkowej części gminy. Jest to rynna polodowcowa położona na wysokości 180-200 m n.p.m. ograniczona zboczami o spadkach zróżnicowanych rzędu ok. 5% lub 10-15%. Przebiega ona w kierunku zbliżonym do południkowego. Stanowi długie i wąskie obniżenie na północnym zachodzie, rozszerzające się ku południowi.

Południowa i środkowa część omawianej jednostki posiada strome zbocza o spadkach powyżej 15%. Rzeźba jest na ogół równinna lub lekko falista. Natomiast część północna jest bardziej zróżnicowana, o większych deniwelacjach, a granica mniej wyraźna, trudna do prześledzenia. W dnie powyższej jednostki występują pagórki ozów oraz powierzchnia sandrowa o dość zróżnicowanej rzeźbie – płaskiej bądź lekko falistej w części południowej, bardziej urozmaiconej w części północnej.

We wschodniej części gminy również występuje rynna polodowcowa, lecz mniejszych rozmiarów od omówionej powyżej. Przebiega ona z północnego zachodu na południowy wschód. Zbocza jej są mniej strome, a dno płaskie i równinne. Położona jest na wysokości ok. 200 m n.p.m., a spadki nie przekraczają 5%.

W dnie rynny występują formy szczelinowe wykształcone jako ozy i kemy. Są to formy niewielkich rozmiarów i występują sporadycznie w obrębie gminy. Stanowią je wzniesienia i pagórki o zróżnicowanych kształtach i wysokościach bezwzględnych.

Do form późnoplejstocенskich i holocенskich na terenie gminy należą współczesne doliny rzeczne oraz młode wcięcia i załomy erozyjne. Wśród dolin rzecznych największą jest dolina rzeki Rospudy. Płyne ona w rynnę przez środek gminy. Dno jest płaskie, podmokłe o zróżnicowanej szerokości. Pozostałe doliny są formami niewielkimi o dnach również podmokłych i zabagnionych. Opisywaną dolinę można spotkać w rejonie jez. Rospudy. Są to doliny głęboko wcięte w otaczający teren. Dna dolin są płaskie i wyrównane, a zbocza bardzo strome, lokalnie urwiste.

Dość licznie w obrębie wysoczyzny pagórkowatej występują obniżenia i zagłębienia. Największe z nich występują w rejonie Tabałówki, Zusna, Mieruniszek i Filipowa. Formy te mogły powstać w wyniku późniejszego wytapiania się brył martwego lodu.

Oprócz form naturalnych na terenie gminy występują również formy pochodzenia antropogenicznego. Stanowią je głównie wyrobiska poeksploatacyjne oraz wcięcia i nasypy drogowe, formy te występują jednak sporadycznie i są niewielkich rozmiarów.

Kopaliny

Gmina Filipów to obszar występowania piasków i glin zwałowych. Jako surowiec budowlany eksploatowane są głównie piaski i żwiry, w szczególności do budowy dróg oraz na potrzeby lokalne. Na terenie gminy wydobywane jest kruszywo naturalne głównie z dwóch udokumentowanych złóż w miejscowościach Wólka i Zusno.

Tabela 1. Wykaz udokumentowanych złóż na terenie gminy

L.p.	Nazwa złóż	Kopalina główna	Stan zagospodarowania	Pow. złoża w ha	Przedsiębiorca górniczy
1.	Filipów	Kruszywo naturalne piaski i żwiry	wydobycie zaniechane	1,55	Urząd Gminy Filipów
2.	Garbas	kruszywo naturalne piaski i żwiry	wydobycie zaniechane	1,62	Urząd Gminy Filipów
3.	Wólka	kruszywo naturalne piaski i żwiry	wydobycie zaniechane	0,99	Urząd Gminy Filipów
4.	Zusno	kruszywo naturalne piaski i żwiry	wydobycie zaniechane	0,54	Urząd Gminy Filipów
5.	Filipów II	kruszywo naturalne piaski i żwiry	złoże o zasobach rozpoznanych szczegółowo	0,95	Urząd Gminy Filipów
6.	Wólka II	kruszywo naturalne piaski i żwiry	złoże eksploatowane	1,43	Andrzej Zenobia Korenkiewicz; ŻWIREK s.c.
7.	Zusno II	kruszywo naturalne piaski i żwiry	złoże zagospodarowane, eksploatowane okresowo	1,67	Usługi w zakresie rolnictwa; drogownictwa i transportu Kazimierz Wróblewski

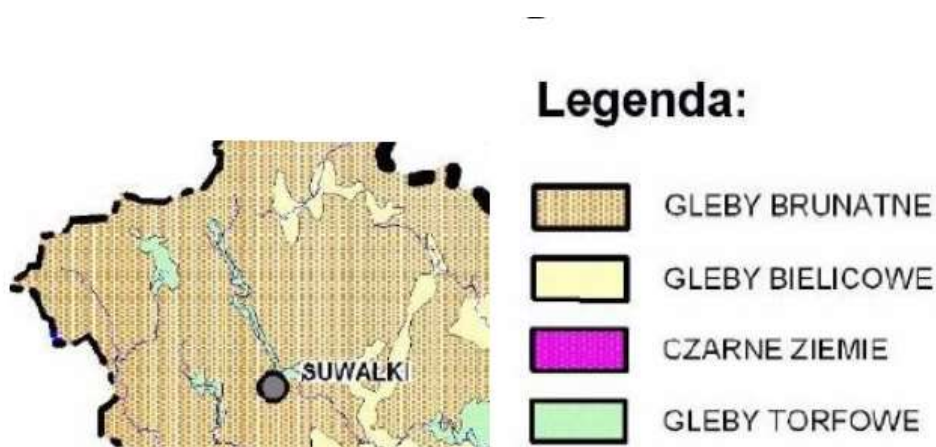
Źródło: Bilans Zasobów Złóż Kopalin w Polsce wg stanu na 31 XII 2022 r.

Gleby

Gleby obszaru Gminy Filipów zostały wytworzone z plejstocénskich glin i piasków zwałowych oraz piasków wodnolodowcowych. Utwory holocénskie stanowią torfy i namuły. Na powierzchni terenu występują przede wszystkim gliny zwałowe, często spiaszczone w stropie bądź piaski gliniaste oraz piaski i żwiry związane z działalnością wód topniejącego lodowca. Gleby zbudowane z utworów o bardzo lekkim składzie mechanicznym stanowiące bardzo słabe i słabe grunty orne.

Największe rozprzestrzenienie w granicach gminy zajmują zwałowe utwory lodowcowe wykształcone jako gliny piaszczyste bądź piaski gliniaste. Miąższość tych utworów wynosi przeważnie ponad 4,5 m. Tworzą one średniej wartości użytki rolne oraz gleby hydromorficzne, głównie torfowe i mułowo - torfowe stanowiące użytki zielone.

Zdecydowanie największą powierzchnię zajmują gleby brunatne i bielcowe. Rozmieszczenie typów i klas gleb ma charakter mozaikowaty.



Rys. 3 Gleby na terenie gminy Filipów

Źródło: Plan zagospodarowania przestrzennego województwa podlaskiego- aktualizacja

Na terenie gminy najwięcej występuje gleb 4-go kompleksu przydatności rolniczej. Są to gleby klas IIIb, IVa i IVb gruntów ornych zbudowane z piasków gliniastych, gliny lekkiej z udziałem żwiru gliniastego. Do gleb mało korzystnych dla produkcji rolnej na obszarze gminy Filipów zaliczyć można gleby 6-go kompleksu przydatności rolniczej. Są to gleby wytworzone ze żwirów gliniastych niecałkowitych położonych w obniżeniach terenu lub terenach płaskich oraz piasków gliniastych całkowitych.

[illegible]

Źródło: <https://portale.wrotapodlasia.pl/>

1. klasa IIb - 0,6 %
2. klasa IVa - 15,9 %
3. klasa IVb - 42,9 %
4. klasa V - 26,1 %
5. klasa VI - 14,1 %
6. klasa VIRz - 0,4 %

Wody powierzchniowe

Pod względem hydrograficznym gmina położona jest w zlewni Wisły, Pregoty i Niemna. Większość terenu znajduje się w dorzeczu Wisły. Rzeką Rospuda jest największą rzeką gminy. Na obszarze gminy Filipów znajduje się szereg jezior o zróżnicowanych wielkościach. Najwięcej z nich koncentruje się w obrębie rynn subglacjalnej, są to zarazem największe jeziora pochodzenia rynnowego, należą do nich jeziora: Czarne, Rospuda, Kamienne, Długie, Garbaś, Mieruńskie Wielkie, Bitkowskie, Białe. Powyższe jeziora charakteryzują się na ogół bardzo stromymi brzegami (trudnodostępnymi), tylko miejscami brzegi ich są płaskie i podmokłe. Do mniejszych jezior i mniej atrakcyjnych na terenie omawianej gminy należą jeziora: Czostków, Ślepe, Jemieliste, Mieruńskie Małe, Okminek, Gacne. Brzegi ich są na ogół płaskie, podmokłe i zabagnione.

Tabela 2 Wykaz jezior położonych na terenie Gminy Filipów

Lp.	Nazwa jeziora	Powierzchnia (ha)	Stan ekologiczny
1.	Białe Filipowskie	130,4488	bardzo dobry
2.	Ślepak	9,6817	brak danych
3.	Czostków	24,7675	brak danych
4.	Czarne	43,8416	brak danych
5.	Rospuda Filipowska	333,7997	dobry
6.	Wysokie	29,5264	brak danych
7.	Kamienne	43,3095	brak danych
8.	Mieruńskie Wielkie	203,338	umiarkowany
9.	Mieruńskie Małe	12,5958	brak danych
10.	Długie	24,9697	brak danych
11.	Gacne	7,6981	brak danych
12.	Garbas	145,0558	dobry
13.	Jemieliste	67,4202	umiarkowany
14.	Okminek	10,00	brak danych

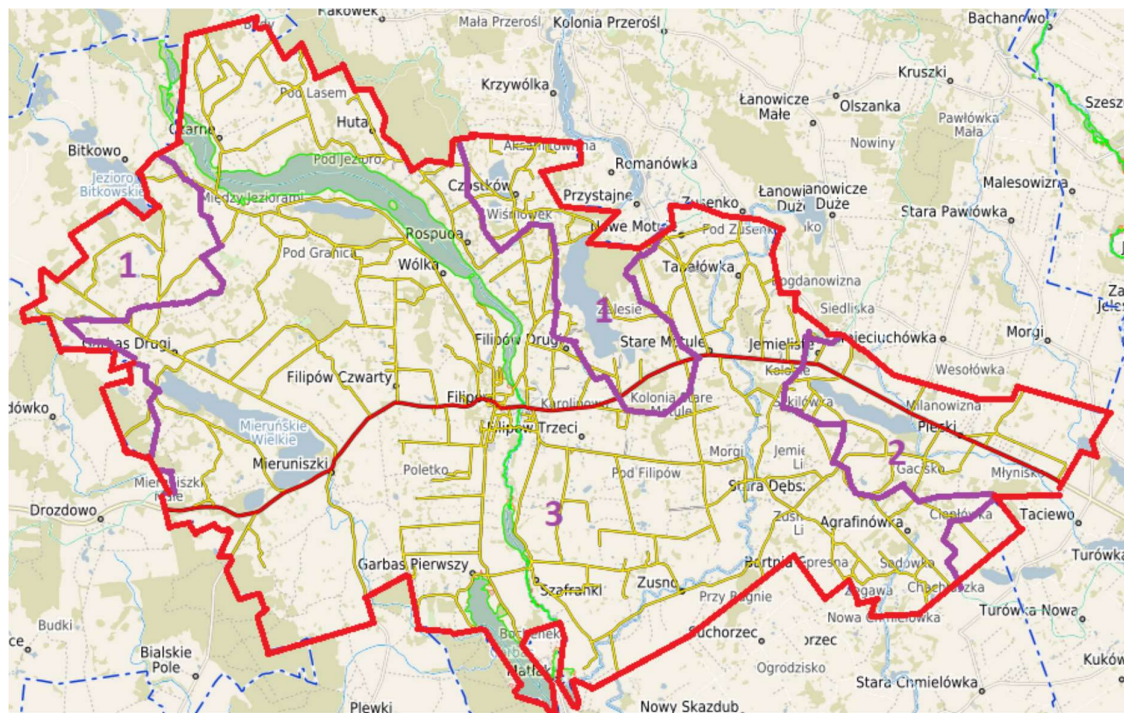
Według „Planu gospodarowania wodami na obszarze dorzecza Niemna” (Rozporządzenie Rady Ministrów z dnia 18 października 2016 r. - Dz.U. z 2016 r., poz. 1915), wg „Planu gospodarowania wodami na obszarze dorzecza Pregoty” (Rozporządzenie Rady Ministrów z dnia 18 października 2016 r. - Dz.U. z 2016 r., poz. 1959) oraz wg „Planu gospodarowania wodami na obszarze dorzecza Wisły” (Rozporządzenie Rady Ministrów z dnia 18 października 2016 r. - Dz.U. z 2016 r., poz. 1911) gmina Filipów położona jest w następujących jednolitych częściach wód powierzchniowych (JCWP):

Wykaz JCWP jeziornych:

- Rospuda Filipowska (PLLW30004),
- Garbaś (PLLW30009),
- Mieruńskie Wielkie (PLLW30010),
- Bitkowskie (PLLW30572),
- Białe Filipowskie (PLLW30583),
- Jemieliste (PLLW30019).

Wykaz JCWP rzecznych:

- Netta (Rospuda) do wypływu z jeziora Bolesty (PLRW2000252622379),
- Gołdapa od źródeł do Czarnej Strugi, z Czarną Strugą (PLRW7000185824329),
- Błędzianka od źródeł do granicy państwa (PLRW700018582831),
- Rucawizna (PLRW800018641732),
- Jemielisćianka (PLRW800018641712),
- Szczeberka od źródeł do Blizny bez Blizny (PLRW200018262247).



1- Obszar Dorzeczy Pregoty, 2 - Obszar dorzecza Niemna, 3- Obszar dorzecza Wisły

Rys. 5 Obszary Dorzeczy

Źródło: Opracowanie własne na podstawie: <https://filipow.e-mapa.net/>

Wody podziemne

Wody gruntowe – podziemne zalegają na większych głębokościach niż wody zaskórne, ponieważ nie podlegają bezpośrednim wpływom czynników atmosferycznych, dzięki czemu są

przefiltrowane i nadają się do celów spożywczych. Pod względem warunków hydrogeologicznych przedmiotowy obszar podzielony jest na dwa rejony o odmiennych warunkach występowania wód gruntowych. W zależności od litologii i rodzaju użytkowania poszczególnych form morfologicznych, na terenie gminy Filipów występują wody gruntowe należące do:

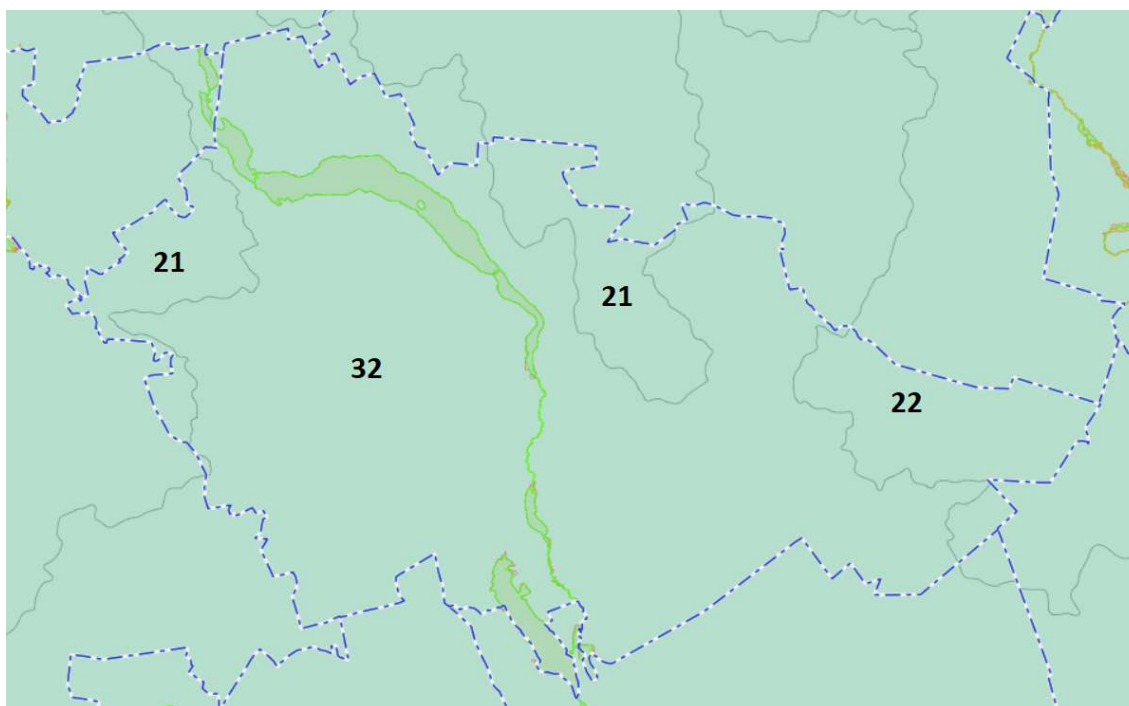
- I rejonu – Obszary o swobodnym zwierciadle wód gruntowych.
- II rejonu – Obszary, w obrębie których liczyć się należy z dużą nieregularnością w układzie występowania I - go zwierciadła wód gruntowych z uwagi na zmienną głębokość zalegania utworów trudno przepuszczalnych.

Wody podziemne zasilane są przede wszystkim przez opady, a spływają głównie ku dolinie Rospudy. Gmina dysponuje własnymi ujęciami wód podziemnych.

I rejon występuje głównie na sandrze - głównie w centralnej i wschodniej części omawianej gminy. Wahania wody uzależnione są od intensywności i długotrwałości opadów. Najpłycej występującą wodę gruntową (płycej niż 1,0 m) stwierdzono głównie w obrębie dolin rzecznych i w obniżeniach. Są to tereny lokalnej koncentracji wód gruntowych i powierzchniowych z bardzo płytko zalegającą warstwą wodonośną zasilaną wodami z obszarów sąsiednich. II rejon tworzą obszary wysoczyznowe zbudowane z utworów trudno przepuszczalnych (gliny i piaski gliniaste).

Należy stwierdzić, że warunki wodne na terenie gminy przedstawiają się na ogół korzystnie dla rozwoju sieci osadniczej. Najbardziej korzystne tereny dla zabudowy znajdują się w obrębie obszaru I-go.

Gmina Filipów znajduje się w zasięgu jednolitej części wód podziemnych nr 21,22,32 (JCWPd).



Rys. 6 Zasięgi jednolitych części wód podziemnych na terenie gminy Filipów.

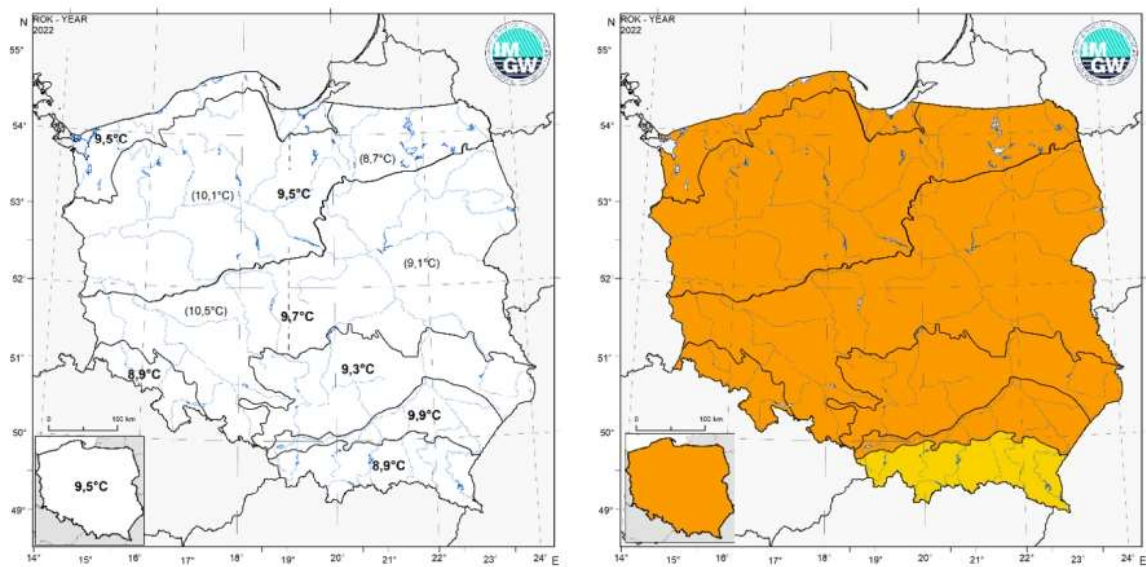
Źródło: <https://filipow.e-mapa.net/>

Na części terenów przyległych do rzeki Rospudy wyznaczone zostały obszary narażone na niebezpieczeństwo powodzi oraz zasięgi zalewu wodą o prawdopodobieństwie 1% na terenie gminy Filipów. Wykazano je w „Studium dla potrzeb planów ochrony przeciwpowodziowej – etap II – Rzeka Netta (Rospuda)” sporządzonego w maju 2006 r.

3.4. Warunki klimatyczne

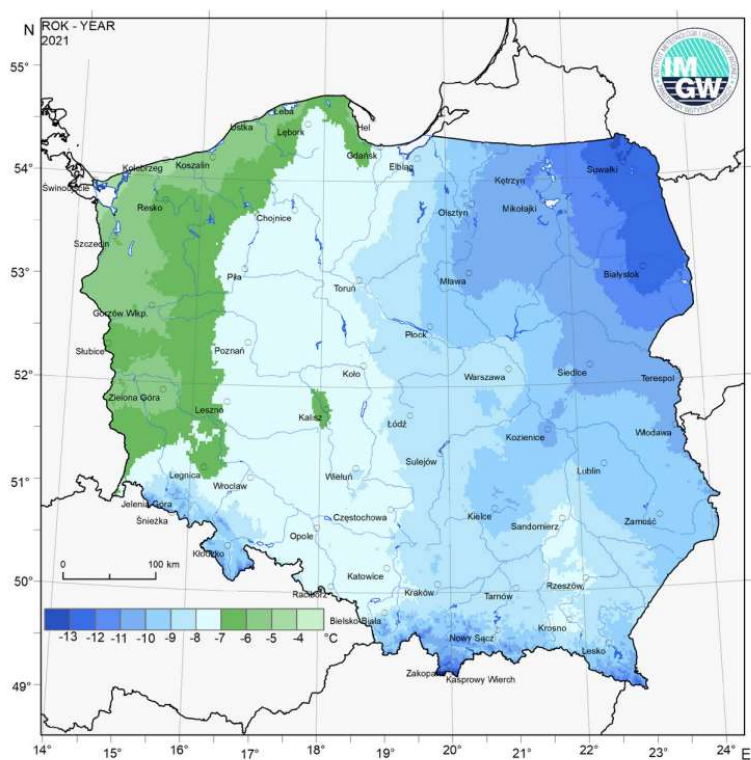
Obszar gminy pod względem klimatycznym zaliczany jest wg Gumińskiego do Dzielnicy Mazurskiej. Gmina jest pod przeważającym wpływem mas atmosferycznych o wyraźnych cechach kontynentalnych. Tylko południowa część gminy w obrębie Kotliny Biebrzańskiej może mieć warunki mikroklimatyczne nieco różniące się od pozostałego obszaru głównie różnice temperatur. Występują tu długie, ostre zimy oraz krótkie, ciepłe lata. Obserwowana jest tu duża amplituda temperatur, w lato dochodząca nawet do 17-18°C. (<http://www.weatheronline.pl>).

W latach 2015-2022 średnia temperatura dla tego obszaru wynosiła 8,2°C. W okresie letnim jest to 17-18°C, zaś w zimowym -2,5-0°C. Liczba dni mroźnych oscyluje w granicach około 40 dni. Okres wegetacyjny, w zależności od warunków termicznych, trwa od 180 do 190 dni i jest jednym z najkrótszych w Polsce (dane stacji meteorologicznej w Suwałkach).



Rys. 7. Średnia temperatura roczna na terenie Polski (rok 2022)

Źródło: Raport IMGW-PIB: Klimat Polski 2022

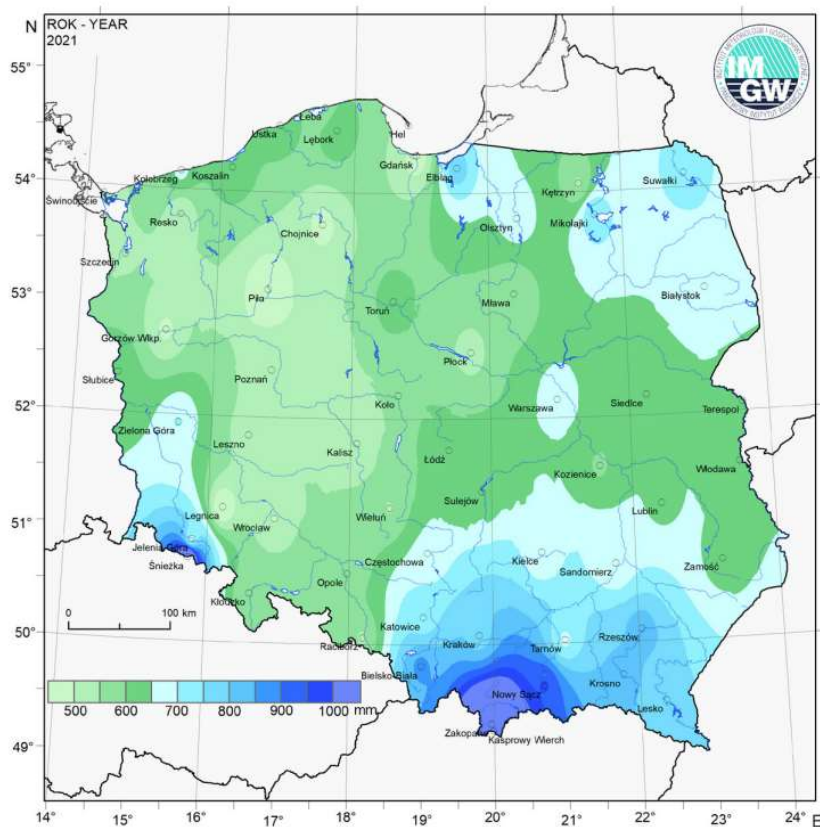


Rys. 8 Temperatura minimalna w 2021 roku

Źródło: Raport IMGW-PIB: Klimat Polski 2021

Rok 2022 pod względem opadowym, wg klasyf. Kaczorowskiej (1962), został sklasyfikowany jako suchy. Średnia roczna suma opadów atmosferycznych na podstawie pomiarów na 52 stacjach

synoptycznych wyniosła 533,4 mm, co stanowi 84,9% wartości wieloletniej(1991-2020).

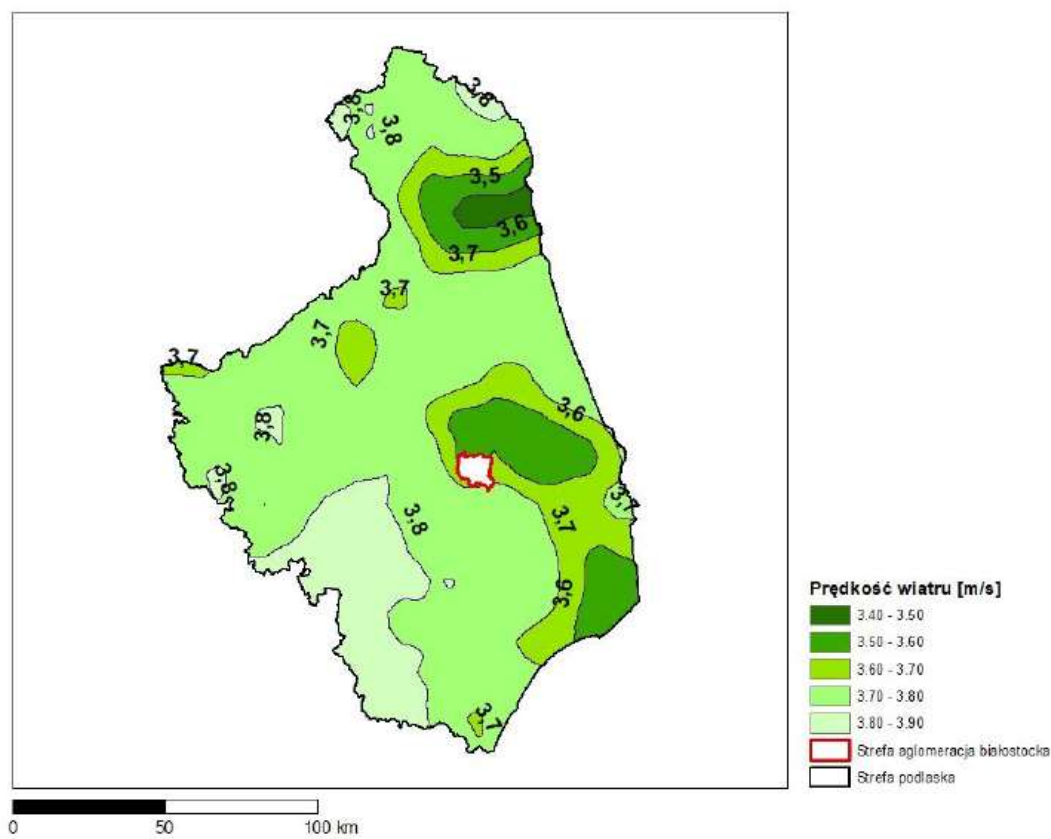


Rys. 9 Średnia suma opadów w roku 2021

Źródło: Raport IMGW-PIB: Klimat Polski 2021

Cechą charakterystyczną jest jeden z najdłuższych w województwie, jaki i w kraju, czas utrzymywania się pokrywy śnieżnej. Uśredniona wysokość pokrywy kształtuje się na poziomie 4,5 cm.

Na terenie gminy Filipów dominują zachodnie i północno-zachodnie kierunki wiatru. Rzadziej spotyka się kierunki południowo-wschodnie i północno-wschodnie. Zjawisko ciszy atmosferycznej częściej zauważane są w okresie letnim niż w zimowym. Udział wiatrów silnych to tylko 5%.



Rys. 10 Przestrzenny rozkład średnich rocznych prędkości wiatru [m/s]

Źródło: Program ochrony powietrza dla strefy podlaskiej

W poniższej tabeli przedstawiono wybrane dane klimatyczne dla stacji meteorologicznej w Suwałkach.

Tabela 3 Wybrane dane klimatyczne dla Suwałk

	styczeń	luty	Marsz	Kwiecień	maj	czerwiec	lipiec	sierpień	wrzesień	październik	listopad	grudzień
Śr. Temperatura (° C)	-3.9	-2.9	1	7.5	13	16.4	18.8	18	13.4	7.6	3.2	-0.9
Min. Temperatura (° C)	-6.1	-5.6	-2.6	2.7	8	11.7	14.5	14	10	5	1.3	-2.7
Max. Temperatura (° C)	-1.9	-0.5	4.6	11.9	17.2	20.3	22.5	21.8	16.8	10.4	5	0.8
Opady / Opady deszczu (mm)	49	43	45	47	61	76	87	77	62	54	47	51
Wilgotność(%)	87%	86%	79%	69%	68%	69%	73%	72%	77%	82%	88%	87%
Deszczowe dni (d)	9	8	8	7	9	9	10	9	8	8	8	9
Godziny słoneczne (g)	1.8	2.7	5.2	8.7	10.5	10.9	10.4	9.6	6.6	4.3	2.1	1.7

Data: 1991 - 2021 Min. Temperatura (° C), Max. Temperatura (° C), Opady / Opady deszczu (mm), Wilgotność, Deszczowe dni. Data: 1999 - 2019: Godziny słoneczne

Źródło: <https://pl.climate-data.org>

3.5. Klimat akustyczny

Hałas przemysłowy

Źródłem hałasu przemysłowego, który ma charakter lokalny o niewielkim zasięgu, mogą być funkcjonujące elektrownie (turbiny) wiatrowe oraz Zakład Mleczarski. Nie powodują one jednak znacznego poziomu hałasu, który miałby istotny wpływ na kształt klimatu akustycznego na terenie gminy.

Hałas komunikacyjny

Hałas komunikacyjny pochodzi z przebiegających przez gminę szlaków komunikacyjnych. Przeprowadzone badania monitoringowe hałasu komunikacyjnego w 2011 r. w ciągu drogi wojewódzkiej nr 652, wskazały na przekroczenie wartości dopuszczalnych poziomów hałasu w porze dnia o 7,4 dB, w porze nocy o 1,4 dB.

Na sieć drogową gminy składają się:

- droga wojewódzka nr 652 Kowale Oleckie – Suwałki – długość na terenie gminy: 19,744 km;
- drogi powiatowe o łącznej długości 75,230 km.
- drogi gminne o łącznej długości 105,73 km.

3.6. Dziedzictwo kulturowe, zabytki i dobra materialne

Wykaz zabytków nieruchomych wpisanych do rejestru zabytków i wojewódzkiej ewidencji zabytków:

Ip.	Miejscowość	Adres	Zabytek	Rejestr zabytków
1	Filipów	Część układu urbanistycznego	Decyzja KL.WKZ 534/439/d/85 z	28.11.1985 r. Nr rej. 439
2	Filipów	ul. Konopnickiej 5	Kościół parafialny p. w. Wniebowzięcia NMP	Decyzja KL.WKZ 534/653/d/89 z 10.03.1985 r. Nr rej. 653
3	Filipów	ul. Konopnickiej 5	Dzwonnica w zespole kościoła parafialnego p.w. Wniebowzięcia NMP	-
4	Filipów	ul. Garbaska	Cmentarz rzymskokatolicki	Decyzja KL.WKZ 534/486/d/86 z 15.05.1986 r. Nr rej. 486
5	Filipów	Ok. 1 km na południe od wsi	Cmentarz żydowski	Decyzja KL.WKZ 534/740/d/89 z 27.11.1989 r. Nr rej. 740
6	Filipów	Przy pd-zach. narożniku cmentarza rzymskokatolickiego, ul. Garbaska	Cmentarz ewangelicki	-

7	Filipów	ul. Garbaska	Cmentarz mariawicki	-
8	Czarne	-	Cmentarz ewangelicki	-
9	Bitkowo	-	Cmentarz ewangelicki	-
10	Garbas Drugi	Dz. 51	Cmentarz ewangelicki	-
11	Garbas Drugi	Dz. 235/43	Cmentarz ewangelicki	-
12	Mieruniszki	-	Ruiny kościoła ewangelickiego	Decyzja KL.WKZ 534/391/d/83 z 18.03.1983 r. Nr rej. 391
13	Mieruniszki	Przy drodze Kowale Oleckie – Filipów	Cmentarz ewangelicki	Decyzja KL.WKZ 534/775/d/90 z 14.03.1990 r. Nr rej. 775
14	Mieruniszki	W lesie ok. 300 m na S-E od ruin kościoła ewangelickiego	Cmentarz ewangelicki	Decyzja KL.WKZ 534/776/d/90 z 14.03.1990 r. Nr rej. 776
15	Mieruniszki	-	Park dworski	Decyzja KL.WKZ 534/183/d/88 z 14.11.1988 r. Nr rej. 607
16	Mieruniszki	Mieruniszki 30	Zespół dworsko-parkowo-folwarczny	-
17	Mieruniszki	Mieruniszki 30	Magazyn zbożowy	-
18	Piecki	Ok. 0,6 km na S od zagrody nr 1 w Pieckach	Cmentarz wojenny z I Wojny Światowej	-
19	Huta		Cmentarz ewangelicki	-

Tabela 4 Wykaz zabytków w Gminie Filipów

Na terenie gminy znajdują się także inne zabytki wpisane do gminnej ewidencji zabytków.

3.7. Różnorodność biologiczna, obszary Natura 2000, Lasy

Blisko 55 % powierzchni Gminy Filipów zajmują obszary chronione. Największą powierzchnię zajmują obszary chronionego krajobrazu -8285,33 ha, w obrębie których położone są pozostałe formy ochrony przyrody, ustanowione na podstawie ustawy z dnia 16 kwietnia 2004 r. o ochronie przyrody.

Na terenie Gminy Filipów występują następujące obszary chronione:

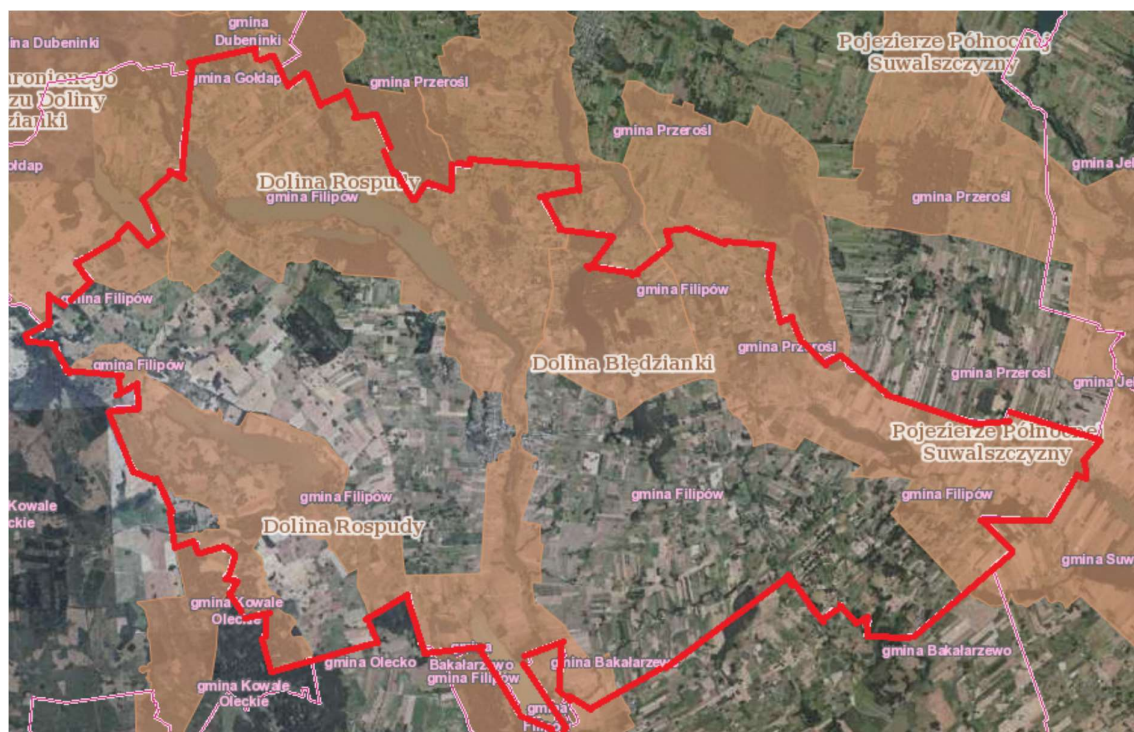
- 3 obszary chronionego krajobrazu: Obszar Chronionego Krajobrazu „Pojezierze Północnej Suwalszczyzny”, Obszar Chronionego Krajobrazu „Dolina Błędzianki”, Obszar Chronionego Krajobrazu „Dolina Rospudy”;
- 5 pomników przyrody;
- 3 użytki ekologiczne - Nr 245 „Białe”, Nr 246 „Rospuda”, Nr 247 „Garbaś”;

- obszar NATURA 2000 „Dolina Górnej Rospudy” PLH200022 (projektowany Specjalny Obszar Ochrony Siedlisk NATURA 2000 zatwierdzony przez Komisję Europejską).

Obszar Chronionego Krajobrazu „Pojezierze Północnej Suwalszczyzny” – celem ochrony ekosystemów Obszaru jest zachowanie różnorodności biologicznej siedlisk przyrodniczych związanych z urozmaiconą rzeźbą polodowcową Pojezierza Północnej Suwalszczyzny, z licznymi jeziorami, kemami, ozami i wzgórzami morenowymi o łącznej powierzchni 42 844,94 ha, z czego 2 052,02 ha znajduje się na terenie Gminy Filipów. Obszar funkcjonuje obecnie zgodnie z uchwałą Nr XII/88/15 Sejmiku Województwa Podlaskiego z dnia 22.06.2015 r. w sprawie Obszaru Chronionego Krajobrazu „Pojezierze Północnej Suwalszczyzny” (Dz. Urz. Woj. Podlaskiego z 2015 r., poz. 2116) zmienioną uchwałą Nr L/468/18 Sejmiku Województwa Podlaskiego z dnia 25.06.2018 r. zmieniającą uchwałę w sprawie Obszaru Chronionego Krajobrazu „Pojezierze Północnej Suwalszczyzny” oraz zmianą wprowadzoną Uchwałą Nr XVIII/216/2020 Sejmiku Województwa Podlaskiego z dnia 27 kwietnia 2020 r. (Dz. Urz. Woj. Podl. z 2015 r. poz. 2116, z 2018 r. poz. 2906, z 2020 r. poz. 2246).

Obszar Chronionego Krajobrazu „Dolina Błędzianki” – funkcjonuje obecnie zgodnie z Uchwałą Nr XII/87/15 Sejmiku Województwa Podlaskiego z dnia 22.06.2015 r. w sprawie Obszaru Chronionego Krajobrazu „Dolina Błędzianki” (Dz. Urz. Woj. Podl. z 2015 r., poz. 2115) zmienioną Uchwałą Nr L/472/18 Sejmiku Województwa Podlaskiego z dnia 25.06.2018 r. zmieniającą uchwałę w sprawie Obszaru Chronionego Krajobrazu „Dolina Błędzianki” (Dz. Urz. Woj. Podl. z 2018 r., poz. 2910). Jego powierzchnia wynosi 3 375,31 ha, z czego 969,25 ha znajduje się na terenie Gminy Filipów. Czynna ochrona ekosystemów Obszaru polega na zachowaniu różnorodności biologicznej siedlisk przyrodniczych występujących w dolinie rzeki Błędzianki.

Obszar Chronionego Krajobrazu „Dolina Rospudy” – działający obecnie na mocy Uchwały Nr XII/90/15 Sejmiku Województwa Podlaskiego z dnia 22.06.2015 r. w sprawie Obszaru Chronionego Krajobrazu „Dolina Rospudy” (Dz. Urz. Woj. Podl. z 2015 r., poz. 2118) zmienionego Uchwałą Nr L/471/18 Sejmiku Województwa Podlaskiego z dnia 25.06.2018 r. zmieniającą uchwałę w sprawie Obszaru Chronionego Krajobrazu „Dolina Rospudy” (Dz. Urz. Woj. Podl. z 2018 r. poz. 2909). Powierzchnia Obszaru wynosi 23 710,86 ha, z czego 5 264,06 ha znajduje się na terenie Gminy Filipów. Czynna ochrona ekosystemów Obszaru polega na zachowaniu różnorodności biologicznej siedlisk przyrodniczych występujących w dolinie rzeki Rospudy (charakteryzujących się dużym bogactwem rzadkich gatunków - 19 gat. storczyków, orlika krzykliwego, włochatki i in.).



Rys. 11 Położenie obszarów chronionego krajobrazu na terenie Gminy Filipów

Źródło: geoserwis.gdos.gov.pl

Użytki ekologiczne:

- **Nr 245 „Biale”** – został utworzony na mocy Rozporządzenia Nr 20/01 Wojewody Podlaskiego z dnia 16.07.2001 r. (Dz. Urz. Woj. Podl. z 2001 r., Nr 24, poz. 392). Powołano go w celu ochrony naturalnego charakteru biocenoz jeziora o pow. 130,4488 ha;
- **Nr 246 „Rospuda”** – został ustanowiony na mocy Rozporządzenia Nr 20/01 Wojewody Podlaskiego z dnia 16.07.2001 r. (Dz. Urz. Woj. Podl. z 2001 r., Nr 24, poz. 392). Powołano go w celu ochrony naturalnego charakteru biocenoz jeziora o pow. 333,7997 ha;
- **Nr 247 „Garbaś”** – został utworzony na mocy Rozporządzenia Nr 20/01 Wojewody Podlaskiego z dnia 16.07.2001 r. (Dz. Urz. Woj. Podl. z 2001 r., Nr 24, poz. 392). Powołano go w celu ochrony naturalnego charakteru biocenoz jeziora o pow. 145,0558 ha.

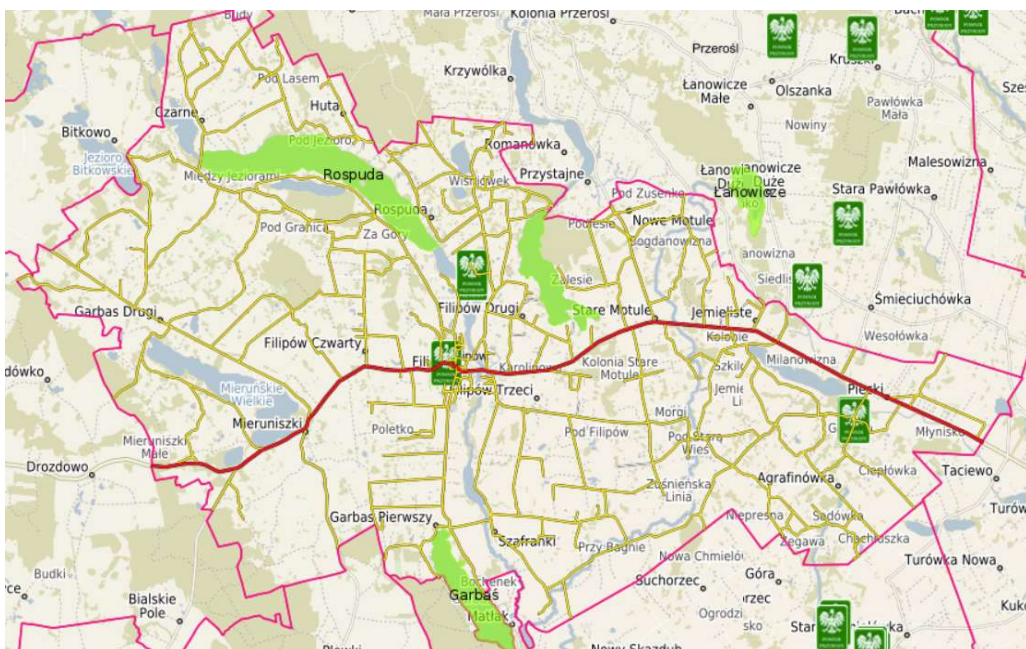
Pomniki przyrody

W gminie jest 5 pomników przyrody: 2 głazy narzutowe i 3 drzewa. Stosują się do nich przepisy ustawy z dnia 16 kwietnia 2004 r. o ochronie przyrody (Dz. U. Nr 92, poz. 880).

Tabela 5 Wykaz pomników przyrody zlokalizowanych w Gminie Filipów

Lp.	Nazwa	Opis	Lokalizacja - miejscowość
1	Pomnik przyrody Nr 14 S	Głaz narzutowy	Filipów Drugi
2	Pomnik przyrody Nr 15 S	Głaz narzutowy	Filipów
3	Pomnik przyrody Nr 531 S	Klon zwyczajny	Piecki
4	Pomnik przyrody Nr 532 S	Lipa drobnolistna	Piecki
5	Pomnik przyrody Nr 1746	Dąb szypułkowy	Filipów

Źródło: <https://geoserwis.gdos.gov.pl>



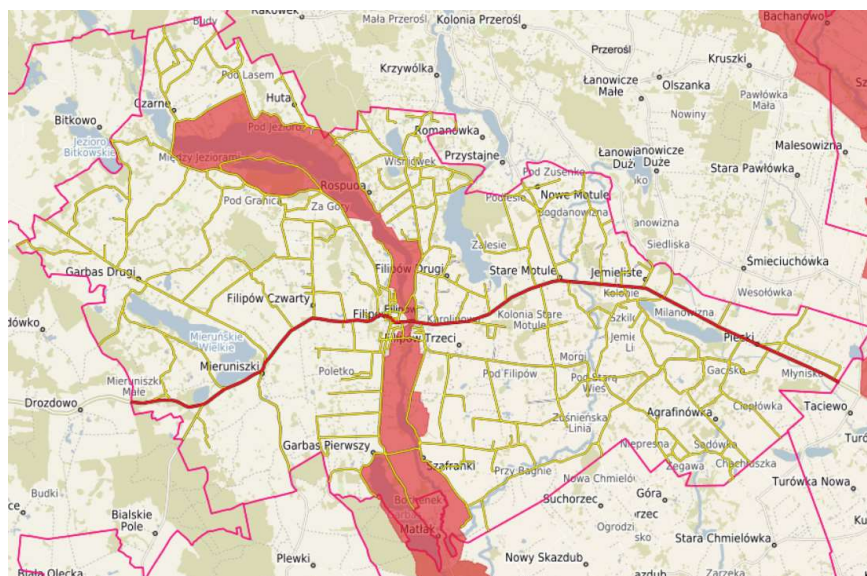
Rys. 12 Rozmieszczenie użytków ekologicznych oraz pomników przyrody na terenie gminy Filipów

Źródło: <https://filipow.e-mapa.net/>

Wyznaczono tu także obszar NATURA 2000 Dolina Górnej Rospudy PLH200022 (projektowany Specjalny Obszar Ochrony Siedlisk NATURA 2000 zatwierdzony przez Komisję Europejską) – obszar obejmuje górny odcinek doliny rzeki Rospuda, o bardzo dużych walorach przyrodniczych i krajobrazowych, rozciągający się od granicy z woj. warmińsko-mazurskim (źródło) po miejscowość Raczki. Dolina rzeki na całym odcinku ma charakter naturalny. W górnym biegu Rospuda płynie wąskim, krętym korytem z licznymi meandrami, a jej nurt w wielu miejscach przegradzają przewrócone drzewa. Rospuda swoim charakterem przypomina tu rzekę górską o

wartkim, szybkim nurcie, kamienistym dnie oraz o wysokich i stromych zboczach doliny. Rzeką przepływa przez szereg (13) jezior typu rynnowego. Brzegi tych jezior, tak jak i zbocza doliny rzeki, pokryte są głównie borami mieszanymi, łąkami i grądami, a także zbiorowiskami nieleśnymi: murawami, łąkami i pastwiskami. Rzeką Rospuda płynie glaciofluwalną, rynnową doliną wcinającą się głęboko w utwory sandrowe, tworzone przez drobno-i średnioziarniste piaski. Powierzchnię sandru pokrywa miejscami cienka warstwa glin zwałowych lub grubego materiału żwirowego, której obecność interpretowana jest jako ślad oscylacji brzeżnych -krótkotrwałych nasunięć lodowca skandynawskiego na usypyany wcześniej sandr (Kondracki 1972). Strome zbocza doliny są w wielu miejscach bardzo silnie porożcinane erozyjnie w wyniku działalności spływających wód deszczowych i roztopowych. Współcześnie mikrorzeźba zboczy kształtowana jest gdzie nie gdzie w warunkach wypasu i wydeptywania przez bydło, co przyczynia się do powstania charakterystycznego, schodkowego ukształtowania powierzchni stoku. Młodoglacjalny charakter rzeźby terenu i duża różnorodność siedliskowa, obecność licznych jezior rynnowych i innych typów zbiorników wodnych, a także różnego typu torfowisk wpływają na wysokie walory przyrodnicze i krajobrazowe całego obszaru. Rzeką Rospuda niemal na całej swej długości w granicach obszaru reprezentuje siedlisko przyrodnicze 3260, "nizinne i górskie rzeki ze zbiorowiskami włosieniczników". W granicach obszaru znajduje się trzynaście jezior: Rospuda, Wysockie, Kamienne, Rospuda-Filipowskie, Długie, Garbaś, Głębokie, Gatne, Siekierewo, Sumowo, Karasiewek, Okrągłe, Bolesty. Potencjalnie niektóre z jezior obszaru mogą stanowić siedlisko łąk ramienicowych (3140), ale ich występowanie, zróżnicowanie i stan w granicach ostoi wymaga dalszych badań. Kilka dystroficznych zbiorników wodnych (3160) zajmuje niewielką powierzchnię i występuje w rozproszonym w granicach ostoi. Zagłębienia bezodpływowe wypełniają torfowiska przejściowe (7140-1), a także torfowiska wysokie, nieleśne (7110-1, 7120) lub z sosnowymi borami bagiennymi (91D0-2). Występują tu dwa gatunki roślin, wymienione w II Załączniku Dyrektywy Siedliskowej -sierpowiec błyszczący *Drepanocladus vernicosus* i lipiennik *Loesella Liparis loeselii*.

Dla obszaru przyjęto plan zadań ochronnych (zarządzenie nr 24/2013 Regionalnego Dyrektora Ochrony Środowiska w Białymstoku z dnia 09.12.2013 r. (Dz. Urz. Woj. Podl. z 2013 r., poz. 4472, zmiana: Dz. Urz. Woj. Podl. z 2017 r., poz. 3414).



Rys. 13 Położenie obszaru NATURA 2000 na tle Gminy Filipów

Źródło: <https://filipow.e-mapa.net/>

Jak wynika z ustaleń Planu Zagospodarowania Przestrzennego Województwa Podlaskiego stanowiącego załącznik do uchwały Sejmiku Województwa Podlaskiego Nr XXXVI/330/17 z dnia 22 maja 2017 r. w sprawie Planu Zagospodarowania Przestrzennego Województwa Podlaskiego zmienionej uchwałą Sejmiku Województwa Podlaskiego Nr XXXIX/356/17 z dnia 28 sierpnia 2017 r. (Dz. Urz. Woj. Podl. z 2017 r. poz. 2777, poz. 3270) na terenie gminy Filipów występują obszary ochrony przyrody tworzące uzupełniający korytarz ekologiczno-migracyjny regionalnej sieci ekologicznej o symbolu GKPn-4B Puszcza Augustowska - Puszcza Borecka. Korytarz obejmuje zlokalizowane na terenie gminy obszary chronionego krajobrazu, Natura 2000 oraz użytki ekologiczne.

Otoczenie obszaru opracowania

Otoczenie gminy stanowią obszary chronione występujące na obszarze gminy Filipów, które stanowią kontynuację na rozległych terenach regionu. Są to obszary Natura 2000 Dolina Górnej Rospućy oraz na styku z gminą Suwałki obszar Natura 2000 Jeleniewo, na wschód Suwalski Park Krajobrazowy wraz z otuliną i rezerwatami przyrody w odległości ok. 5,7 km, od strony północnej Park Krajobrazowy Puszczy Rominckiej wraz z otuliną w odległości ok. 477 m (ryc.16).

Lasy

Gmina Filipów charakteryzuje się niską lesistością – 9,2%. Jest to prawie dwukrotnie mniej niż średnia dla powiatu suwalskiego, która wynosi 17,8% i trzykrotnie mniej od wskaźnika charakteryzującego województwo podlaskie (30,8%).

3.8. Potencjalne zmiany stanu środowiska w przypadku braku realizacji projektowanego dokumentu

Wszystkie działania zaproponowane do realizacji w ramach Programu mają na celu ochronę środowiska, ograniczenie wprowadzania zanieczyszczeń do środowiska i w rezultacie poprawę stanu środowiska na terenie gminy oraz są zgodne z zasadą zrównoważonego rozwoju. Brak realizacji zapisów Programu będzie prowadzić do pogarszania się wszystkich elementów środowiska.

Do najważniejszych znaczących skutków zaniechania realizacji Programu można zaliczyć:

- pogorszenie jakości wód powierzchniowych i podziemnych, poprzez m.in. zwiększenie ładunku zanieczyszczeń wprowadzanych do wód,
- utrzymanie niezadowalającego poziomu jakości powietrza atmosferycznego poprzez pogłębienie problemu niskiej emisji,
- przekroczenie poziomów hałasu w środowisku;
- brak spójności przestrzennej w obrębie gminy;
- degradację gleb;
- zmniejszenie różnorodności biologicznej cennych przyrodniczo terenów,
- pogorszenie zdrowia i jakości życia mieszkańców,
- zwiększone negatywne oddziaływanie zanieczyszczenia powietrza na dobra kultury.

Zmiana stanu środowiska w przypadku braku realizacji Programu będzie wiązała się głównie z nieosiągnięciem pozytywnych efektów ekologicznych, pogorszeniem jego stanu poprzez niedotrzymywanie dopuszczalnych standardów, co w konsekwencji prowadzić będzie do pogorszenia się komfortu bytowania mieszkańców gminy, jak również do negatywnego wpływu na ich zdrowie.

4. STAN ŚRODOWISKA PRZYRODNICZEGO NA OBSZARACH OBJĘTYCH PRZEWIDYWANYM ZNACZĄCYM ODDZIAŁYWANIEM

4.1. Degradacja gruntów

Jakość i stan gleb są uzależnione od kompleksowego oddziaływania czynników naturalnych i antropogenicznych (np. odwadnianie bagien, wypalanie traw, niewłaściwe stosowanie nawozów sztucznych itp.). Do najbardziej narażonych obszarów na terenie gminy można zaliczyć:

- odcinki dróg o dużym natężeniu ruchu,
- obszary związane z wydobywaniem kopalin,
- obszary użytkowane rolniczo,

- obszary zajmowane pod zabudowę.

W przypadku rolnictwa degradacja gleb najczęściej jest powiązana z niewłaściwym nawożeniem mineralnym i organicznym, nieprawidłową uprawą, likwidacją zadrzewień śródpolnych.

Dużym problemem są także zanieczyszczenia pyłowe, których źródłem jest przede wszystkim transport drogowy. Z komunikacją samochodową związane są takie zanieczyszczenia jak: substancje ropopochodne, metale ciężkie, związki azotu, sól stosowana w czasie zimy, detergenty itp. Zanieczyszczenia te występują w pasach przyległych do dróg powodując lokalne zanieczyszczenia gruntu. Warunki atmosferyczne oraz rzeźba terenu dodatkowo przyczyniają się do zwiększenia degradacji.

W latach 2011-2014 przeprowadzono badanie zasobności gleb na terenie m.in. powiatu suwalskiego. Z badania wynikało, iż na terenie powiatu występuje 29% gleb kwaśnych, 29% - lekko kwaśnych i 14% - bardzo kwaśnych. Występowanie gleb kwaśnych i lekko kwaśnych generuje potrzebę ich wapnowania. Wapnowanie poprawiające właściwości fizyczne, chemiczne i biologiczne gleb, jest zabiegiem agrotechnicznym, który powinien być stosowany na tych terenach, w których procentowy udział gleb wymagających wapnowania w przedziale koniecznym i potrzebnym przekroczył 30%. Na terenie powiatu suwalskiego dla 36% przebadanych gleb nie dostrzeżono potrzeby wapnowania. W badaniu również określono procentowy udział gleb o bardzo niskiej i niskiej zawartości fosforu (P_2O_6), który dla powiatu wynosi 74%. Udział gleb o zawartości potasu (K_2O) bardzo niskiej i niskiej wynosi 75%, a magnezu - 15%. Należy założyć, że przedstawione wyniki można utożsamiać z jakością gleb występującą na terenie gminy Filipów.

Na terenie gminy Filipów istnieją niewielkie obszary osuwania się mas ziemnych (osuwiska), które znajdują się w obrębach geodezyjnych Supienie, Wólka i Czostków, które mogą się lokalnie przyczyniać do występowania zjawisk nie sprzyjających poprawie jakości gleb.

4.2. Wody powierzchniowe i podziemne

Wody powierzchniowe

Zgodnie z „Informacją Podlaskiego Wojewódzkiego Inspektora Ochrony Środowiska w Białymstoku o stanie środowiska na terenie powiatów: suwalskiego grodzkiego i suwalskiego ziemskiego w 2016 roku” w latach 2011-2016 roku na terenie powiatu suwalskiego w ramach programu monitoringu wód płynących przeprowadzono i.in badanie rzeki – Rospudy-Netty – w profilu Kotowina.

Klasyfikacja stanu wód rzeki Netty (Rospudy) w profilu Kotowina (PLRW2000252622379 – Netta (Rospuda) do wypływu z jeziora Bolesty):

- Ocena stanu ekologicznego – w 2016 r. spośród badanych wskaźników biologicznych obniżona klasyfikacja makrofitów oraz badania ichtiofauny (populacji ryb) z 2015 r. wykazały stan umiarkowany (III klasa). Stężenia wskaźników fizykochemicznych w większości mieściły się w granicach stanu dobrego i bardzo dobrego, poza zasadowością i zawartością magnezu w stanie poniżej dobrego. W związku z powyższym stan ekologiczny w JCW zakwalifikowano do stanu umiarkowanego (III klasa).
- Ocena stanu chemicznego – w 2016 r. stan chemiczny wód rzeki odpowiadał stanowi dobremu. Nadmierne stężenia wybranych substancji chemicznych w tkankach zwierząt wodnych w tej JCW przekraczały wartości dopuszczalne, wobec czego stan chemiczny oceniono jako stan poniżej dobrego.
- Ocena w obszarach chronionych wrażliwych na eutrofizację wywołaną zanieczyszczeniami pochodzącymi ze źródeł komunalnych wykazała, iż w wodach Jednolitej Części Wód nie stwierdzono przyspieszonej eutrofizacji pochodzącej ze źródeł antropogenicznych.
- Ocena stanu JCW – ze względu na umiarkowany stan ekologiczny i stan chemiczny, stan Jednolitej Części Wód Netta (Rospuda) do wypływu z jeziora Bolesty) określono jako zły.

W latach 2011-2016 dokonano klasyfikacji jezior powiatu suwalskiego w ramach monitoringu diagnostycznego i operacyjnego. Jezioro Mieruńskie Wielkie nie zostało poddane ocenom. Jakość wód jeziornych jest wynikiem odprowadzania do wód ścieków komunalnych i przemysłowych spływami obszarowymi (w tym z rolnictwa), niewłaściwej gospodarki odpadami oraz presji związanej z poborem wody.

Wody Podziemne

W ostatnich latach WIOŚ w Białymstoku nie prowadził monitoringu elementów fizykochemicznych stanu wód podziemnych na terenie gminy Filipów. W związku z tym, iż badania wód podziemnych nie były przeprowadzane na terenie gminy Filipów odniesiono się do wyników pomiarów wykonanych na terenie powiatu suwalskiego.

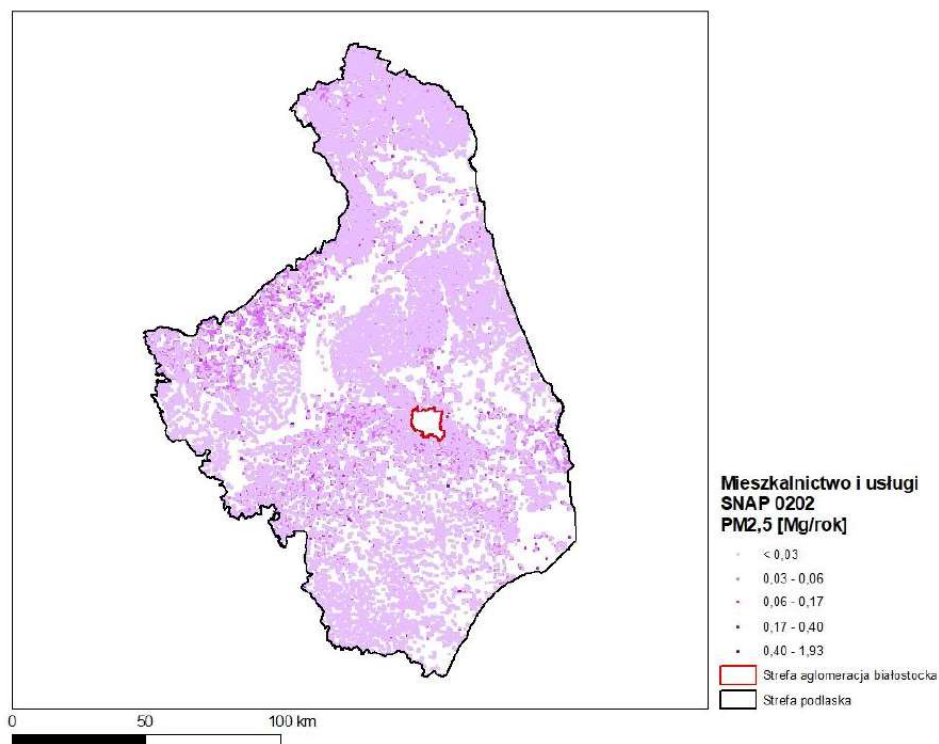
W 2012 r. w ramach monitoringu diagnostycznego Państwowy Instytut Geologiczny – Państwowy Instytut Badawczy spośród 43 punktów badanych w naszym województwie wyznaczył 10 punktów do badań z terenu powiatu suwalskiego. W 2016 r. również przeprowadzono monitoring wód podziemnych w 10 punktach powiatu suwalskiego. Jakość wód, podobnie jak w poprzednich latach, odpowiadała II lub III klasie czystości, mieściła się zatem w granicach dobrego stanu wód podziemnych. Najczęściej za niewielkie obniżenie jakości wód odpowiadała zawartość żelaza i wodorowęglanów, co jest charakterystyczne dla wód podziemnych Suwalszczyzny.

4.3. Stan powietrza

W województwie podlaskim, występują dwie strefy: aglomeracja białostocka (kod PL2001), stanowiąca obszar powiatu miasta Białystok oraz strefa podlaska (kod PL2002), obejmującą pozostałe tereny województwa (w tym m.in.: Gminę Filipów).

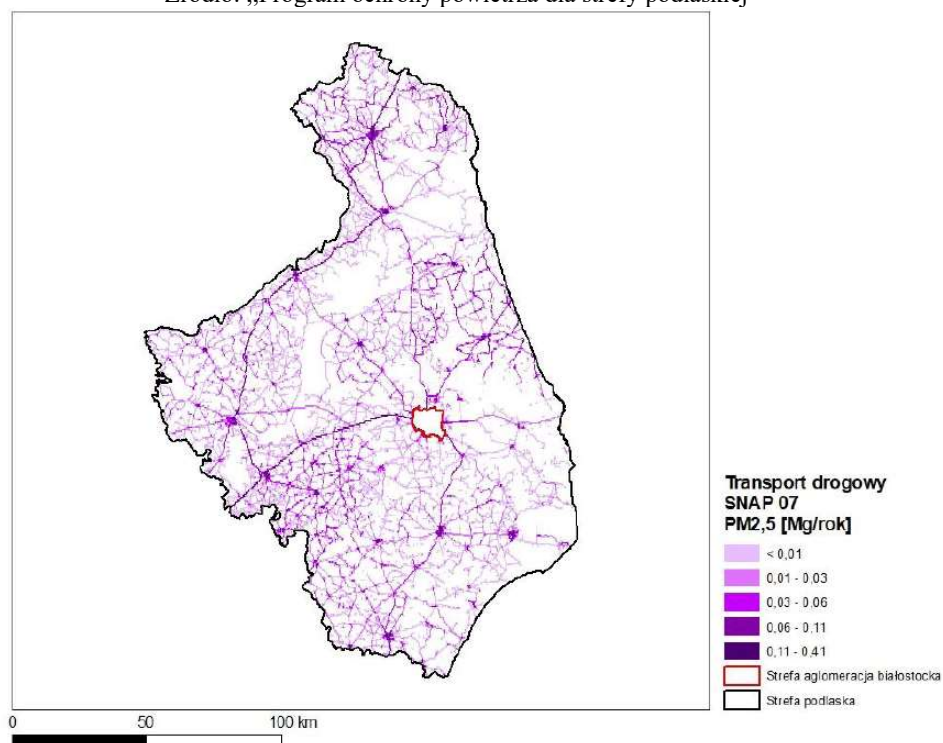
Zgodnie z wykonywaną corocznie „Oceną poziomów substancji w powietrzu i klasyfikacja stref województwa podlaskiego” z roku 2021 głównym źródłem zanieczyszczenia powietrza w województwie podlaskim jest emisja antropogeniczna - pochodząca z sektora komunalno-bytowego (emisja powierzchniowa). Mniejszy udział stanowią emisje z transportu (emisja liniowa) oraz z działalności przemysłowej (emisja punktowa). Znaczący udział w stężeniach substancji na obszarze województwa ma również napływ zanieczyszczeń z pozostałego obszaru Polski. Do substancji mających udział w emisji zanieczyszczeń należą: dwutlenek węgla, dwutlenek siarki, tlenki azotu, tlenek węgla i pyły. Pozostałe zanieczyszczenia są emitowane z zakładów przemysłowych i wynikają z rodzaju produkcji oraz stosowanej technologii. Do najczęściej występujących zanieczyszczeń technologicznych należą: alkohole alifatyczne i ich pochodne, kwasy organiczne, ich związki i pochodne, węglowodory pierścieniowe, węglowodory alifatyczne i ich pochodne oraz w mniejszej ilości inne zanieczyszczenia związane ze specyfiką produkcji.

Oba dokumenty „Ocena poziomów substancji w powietrzu i klasyfikacja stref województwa podlaskiego” i „Program ochrony powietrza dla strefy podlaskiej” wskazują, że najwięcej zanieczyszczeń w gminie Filipów powietrza pochodzi z mieszkalnictwa i usług, transportu oraz rolnictwo.



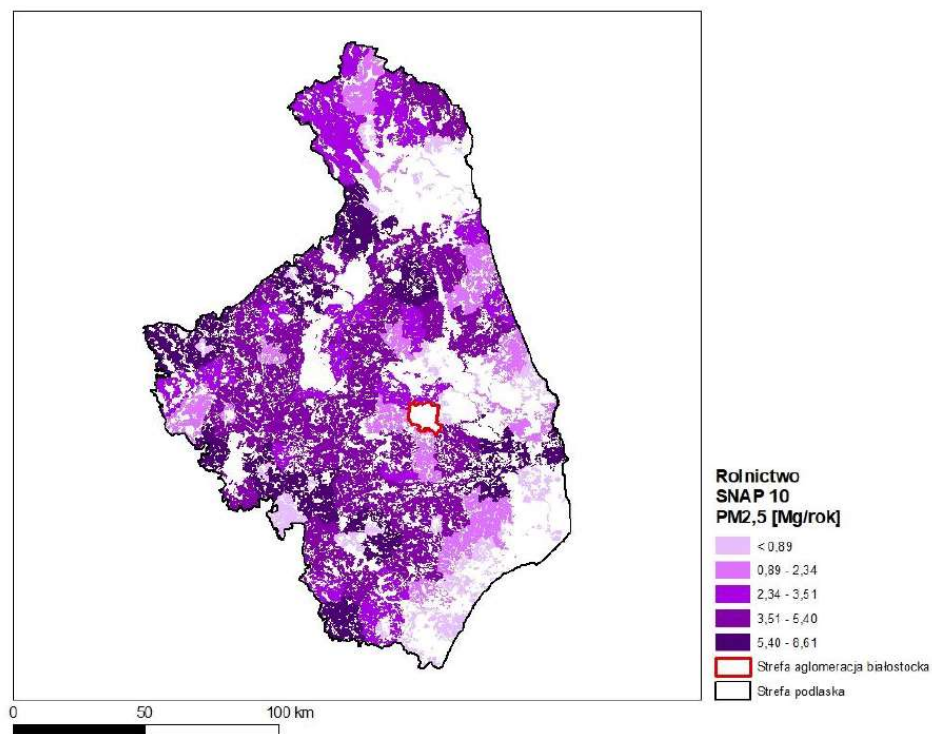
Rys. 14 Rozmieszczenie oraz ładunki emisji powierzchniowej pyłu zawieszonego PM_{2,5} w sektorze mieszkalnictwa i usług (SNAP 0202) w strefie podlaskiej w 2018 r.

Źródło: „Program ochrony powietrza dla strefy podlaskiej”



Rys. 15 Rozmieszczenie oraz ładunki emisji liniowej pyłu zawieszonego PM_{2,5} w transporcie drogowym (SNAP 07) w strefie podlaskiej w 2018 r.

Źródło: Program ochrony powietrza dla strefy podlaskiej



Rys. 16 Rozmieszczenie oraz ładunki emisji powierzchniowej pyłu zawieszonego PM_{2,5} wyemitowane w rolnictwie (SNAP 10) w strefie podlaskiej w 2018 r.

Źródło: Program ochrony powietrza dla strefy podlaskiej

Zgodnie z „Informacją Podlaskiego Wojewódzkiego Inspektora Ochrony Środowiska o stanie środowiska na terenie powiatów: suwalskiego grodzkiego i suwalskiego ziemskiego w 2016 roku” na terenie powiatu podobnie jak na terenie województwa największymi źródłami zanieczyszczenia powietrza atmosferycznego są ciepłownie miejskie, przemysłowe oraz rozproszone źródła emisji z sektora komunalno-bytowego, a także zanieczyszczenia komunikacyjne. Brak dodatkowych informacji o miejscach przeprowadzenia kontroli na terenie Gminy Filipów.

4.4. Hałas

W zależności od pochodzenia hałasu środowiskowego (źródła) dokonuje się jego podziału na następujące, podstawowe kategorie hałasu: komunikacyjny, (drogowy, lotniczy, kolejowy) oraz przemysłowy. Klimat akustyczny województwa podlaskiego kształtuje głównie komunikacja drogowa oraz w niewielkim stopniu, hałas przemysłowy, którego uciążliwość ma charakter lokalny o stosunkowo niedużym zasięgu.

Wojewódzki Inspektorat Ochrony Środowiska w Białymstoku prowadzi badania hałasu komunikacyjnego i przemysłowego na terenie całego województwa podlaskiego. Badania przeprowadzane są w ramach planowych kontroli, a także w ramach działań interwencyjnych w wyniku skarg społeczeństwa.

Szacuje się, że na terenie gminy Filipów nie występuje problem przekraczania norm hałasu. Przez teren gminy przebiega droga wojewódzka, która generuje hałas, który lekko przekracza ustanowione normy (badanie przeprowadzono w roku 2011). Gmina Filipów jest gminą typowo rolniczą dlatego też hałas przemysłowy praktycznie nie występuje.

4.5. Promieniowanie elektromagnetyczne

Na terenie gminy Filipów głównymi źródłami promieniowania elektromagnetycznego są linie elektroenergetyczne. Obszar gminy pokryty jest jedynie siecią SN i NN, usytuowaną w sposób mało kolizyjny, nie stwarzający zagrożenia. Część sieci wymaga modernizacji i uzupełnień. Wszelkie działania związane z rozwojem systemu energetycznego na terenie gminy muszą być zgodne z ogólnymi założeniami i programem określonym przez Zakład Energetyczny Białystok. Przeprowadzane pomiary wykazują brak przekroczeń dopuszczalnych poziomów pól elektromagnetycznych na terenie gminy.

W latach 2011-2013 WIOŚ w Białymstoku przeprowadził pomiary poziomów promieniowania elektromagnetycznego w środowisku na terenie województwa podlaskiego. Zakres obejmował pomiary natężenia składowej elektrycznej pola elektromagnetycznego w przedziale częstotliwości, co najmniej od 3 MHz do 3000 MHz.

Na obszarze powiatów suwalskiego i suwalskiego ziemskiego pomiary przeprowadzono w Suwałkach – łącznie w 15 punktach oraz w Filipowie, Jeleniewie, Raczkach, Szypliszkach i Wiżajnach. Na podstawie przeprowadzonych pomiarów należy stwierdzić, iż w żadnym z punktów na obszarze powiatu nie odnotowano przekroczeń dopuszczalnych poziomów pól elektromagnetycznych.

4.6. Podsumowanie -m.in. zanieczyszczenie wód , powietrza, gleb.

Diagnoza stanu funkcjonowania oraz zagrożeń środowiska została przeprowadzona we wcześniejszej części opracowania. Wynika z niej, że jakość powietrza jest dobra i w najbliższym czasie nie powinna ona znacząco się pogorszyć. Na terenie gminy Filipów nie występują większe źródła emisji zanieczyszczeń. Do najważniejszych z pewnością należy zaliczyć Spółdzielnię Mleczarską „Rospuda” w Filipowie.

Obecnie największy udział w zanieczyszczeniu powietrza ma transport drogowy oraz gospodarka cieplna. Zanieczyszczenie powietrza nasila się w okresie grzewczym i jest spowodowane gospodarką niskoemisyjną. Krótkookresowe zwiększenie poziomu zanieczyszczenia powietrza może występować także lokalnie wzdłuż dróg o dużym nasileniu ruchu. Jednakże coraz ostrzejsze normy spalania nakładane na producentów samochodów, oraz nacisk na zmniejszenie zanieczyszczenia

skutkować będzie systematyczną poprawą jakości powietrza w tym rejonie. Dodatkowo powinna poprawiać się jakość powietrza związana z ogrzewaniem zimowym gospodarstw domowych ze względu na coraz mniejszą ilość energii wymaganej do ich ogrzania (wprowadzenie świadectw energetycznych) oraz wykorzystywaniem alternatywnych źródeł energii m.in. kolektory słoneczne. Związane jest to z tendencją do modernizacji (na proekologiczne) systemów ogrzewania, oraz wprowadzania najnowszych osiągnięć proekologicznych.

Wody powierzchniowe płynące przez teren gminy Filipów kontrolowano w ostatnich latach w ramach programu monitoringu wód płynących Wojewódzkiego Inspektoratu Ochrony Środowiska w Białymstoku. W 2016 r. przeprowadzono badania rzeki – Rospudy-Netty – w profilu Kotowina. Zgodnie z oceną stanu ekologicznego – w 2016 r. wody rzeki zakwalifikowano do stanu umiarkowanego (III klasa). Stężenia wskaźników fizykochemicznych w większości mieściły się w granicach stanu dobrego i bardzo dobrego, poza zasadowością i zawartością magnezu w stanie poniżej dobrego. W związku z powyższym stan ekologiczny w JCW zakwalifikowano do stanu umiarkowanego (III klasa). Ze względu na umiarkowany stan ekologiczny i stan chemiczny, stan Jednolitej Części Wód Netta (Rospuda) do wypływu z jeziora Bolesty określono jako zły.

Jakość wód jest wynikiem odprowadzania do wód ścieków komunalnych i przemysłowych spływami obszarowymi (w tym z rolnictwa), niewłaściwej gospodarki odpadami oraz presji związanej z poborem wody. W latach 2011-2016 dokonano klasyfikacji jezior powiatu suwalskiego w ramach monitoringu diagnostycznego i operacyjnego.

Perspektywy związane z jakością wód na terenie gminy są dość dobre. Poprawie jakości wód będzie służyć poprawa infrastruktury kanalizacyjnej i budowa przydomowych oczyszczalni ścieków, zastępujących stare, grożące nieuszczelnością zbiorniki bezodpływowe. Należy też dodać realizację zobowiązań unijnych, zawartych w różnych dyrektywach dotyczących ochrony wód. Wśród nich wdrażanie tzw. „Dyrektywy azotanowej”, sprzyjać powinno ograniczeniu zanieczyszczenia wód z przestrzeni rolniczej.

Obszarami narażonymi na hałas będą przede wszystkim obszary położone przy głównych ciągach komunikacyjnych. Należy podkreślić, że najbardziej narażona na hałas jest ludność zamieszkująca tereny w pobliżu drogi wojewódzkiej nr 652.

5. PRZEWIDYWANE ODDZIAŁYWANIE NA ŚRODOWISKO W WYNIKU REALIZACJI ZAPISÓW STRATEGII ROZWOJU GMINY FILIPÓW NA LATA 2024-2030.

5.1. Stan środowiska na obszarach objętych przewidywanym znaczącym oddziaływaniem

Przewidywane znaczące oddziaływanie na środowisko związane jest z rozwojem społeczno-gospodarczym gminy, rozwojem infrastruktury technicznej i komunikacyjnej.

Główne obszary objęte przewidywanym znaczącym oddziaływaniem to:

- tereny przeznaczone pod zabudowę mieszkaniową,
- tereny położone w strefie planowanych inwestycji infrastrukturalnych,
- tereny inwestycji związanych z budową obiektów mających wpływ na krajobraz oraz środowisko przyrodnicze,
- tereny położone w obszarach planowanych inwestycji komunikacyjnych.

Obszary objęte potencjalnym znaczącym oddziaływaniem na środowisko będzie ulegał stopniowej poprawie, a działania zmierzające w kierunku poprawy środowiska będą prowadzone w poszczególnych obszarach wskazanych w dokumencie.

5.2. Istniejące problemy ochrony środowiska istotne z punktu widzenia realizacji projektowanego dokumentu

Występujące problemy ochrony środowiska, wskazane także jako słabe strony gminy zidentyfikowane w projekcie Strategii Rozwoju Gminy Filipów na lata 2024 - 2030 to:

- Niezadowalający stan techniczny dróg;
- Niski poziom estetyki miejscowości, infrastruktury, parku, skate-parku, plaż, placów zabaw, itp.
- Małe zainteresowanie ze strony inwestorów zewnętrznym uruchamianiem działalności gospodarczej;
- Małe zróżnicowanie prowadzonej na terenie gminy działalności gospodarczej, ograniczona możliwość zatrudnienia;
- Zmniejszanie się zasobów ludzkich (spadające tempo przyrostu naturalnego, ujemne saldo migracji);
- Spadek liczby ludności w wieku przedprodukcyjnym przy jednoczesnym wzroście liczby ludności w wieku poprodukcyjnym;
- Pogarszająca się sytuacja dochodowa dużej liczby ludności gminy;
- Niewystarczająca promocja walorów gminy;
- Słabo rozwinięta baza noclegowa oraz gastronomiczna;
- Słabo rozwinięta oferta wypoczynkowa ograniczająca dłuższy pobyt turystyczny;
- Słabo rozwinięta infrastruktura turystyki aktywnej (ścieżki, szlaki);

- Niewielka liczba „atrakcji na niepogodę”;
- Niski poziom kultury i rozrywki oraz brak cyklicznych imprez kulturalnych / sportowych;
- Nieadekwatne do potrzeb wyposażenie w infrastrukturę wodno-ściekową miejscowości wokół obszarów atrakcyjnych turystycznie;
- Mała aktywność społeczna mieszkańców;
- Migracja osób młodych i wykształconych w poszukiwaniu pracy i lepszych warunków życia;
- Niski poziom usług medycznych oraz trudny dostęp do specjalistycznych usług medycznych świadczonych głównie poza miejscem zamieszkania;
- Niski poziom szkolnictwa podstawowego;
- Brak żłobka lub klubu dziecięcego/ klubu malucha;
- Brak targowiska w głównej miejscowości gminnej;
- Mała ilość świetlic wiejskich;
- Brak zintegrowanego centrum komunikacji PKS;
- Brak obwodnicy miejscowości gminnej;
- Niewystarczająca liczba miejsc parkingowych;
- Brak sieci gazowej.

5.3.Cele ochrony środowiska ustanowione na szczeblu międzynarodowym, wspólnotowym i krajowym, istotne z punktu widzenia projektowanego dokumentu

Projekt Strategii uwzględnia cele ochrony środowiska zawarte w wielu dokumentach strategicznych opracowanych na szczeblu krajowym i regionalnym, a także w dyrektywach UE. Szczegółowe wskazanie dokumentów, istotnych z punktu widzenia przedmiotowego dokumentu, zawarto w rozdziale 2.3.

6. ANALIZA I OCENA WPŁYWU USTALEŃ PROJEKTU DOKUMENTU NA POSZCZEGÓLNE KOMPONENTY ŚRODOWISKA WRAZ Z PROGNOZĄ ZMIAN ŚRODOWISKA

Prognoza oddziaływania na środowisko opracowywana dla strategicznych dokumentów z założenia nie jest dokumentacją szczegółową, ponieważ jej głównym celem jest odniesienie zasadniczej treści dokumentu do polityki ekologicznej oraz zasad zrównoważonego rozwoju, a także określenie trendu całościowej polityki ochrony środowiska z punktu widzenia potrzeby jej realizacji.

Prognoza ta w ogólny, strategiczny sposób rozważa korzyści i zagrożenia wynikające z realizacji Strategii rozwoju bądź odstąpienia od tejże realizacji.

Zidentyfikowane oddziaływania na środowisko poszczególnych celów i kierunków wynikających z Strategii Rozwoju Gminy Filipów na lata 2016-2023 w odniesieniu do poszczególnych aspektów środowiskowych, znajdują się poniżej.

Zastosowano następujące oznaczenia w matrycy oddziaływań:

Rodzaje oddziaływań – definicje:

Bezpośrednie (B) - bez interwału czasowego, bez przekształcenia substancji, bez procesów pośrednich np. wycinka drzew – na krajobraz, budowa drogi – zniszczenie powierzchni gruntów

Pośrednie (P) - z interwałem czasowym, z przekształceniem substancji, z procesami pośrednimi np. wycinka drzew – na zwierzęta, budowa drogi – na wodę, rośliny

Charakter prawdopodobnych oddziaływań:

- Prawdopodobne umiarkowane negatywne oddziaływanie (kolor czerwony)
- Prawdopodobny brak oddziaływania (0)
- Prawdopodobne pozytywne oddziaływanie (kolor zielony)
- Prawdopodobne oddziaływanie o charakterze zarówno pozytywnym jak i negatywnym (kolor żółty)

Cele	Różnorodność biologiczna	Ludzie	Zwierzęta	Rośliny	Woda	Powietrze i klimat	Powierzchnia ziemi	Krajobraz	Zasoby naturalne	Zabytki i dobra naturalne	Natura 2000
Rozwój infrastruktury drogowej	P	P	P	P	P	P	P	P	P	P	P

Cele	Różnorodność biologiczna	Ludzie	Zwierzęta	Rośliny	Woda	Powietrze i klimat	Powierzchnia ziemi	Krajobraz	Zasoby naturalne	Zabytki i dobra naturalne	Natura 2000
Rozbudowa systemów wodno-kanalizacyjnych	P	P	P	P	B	P	P	P	B	O	P
Rozwój gospodarki przestrzennej	P	P	P	P	P	P	P	P	P	P	P
Rozwój infrastruktury i technologii informacyjno – komunikacyjnych	O	P	O	O	O	O	O	O	O	O	O
Rozwiązywanie problemów społecznych i stymulowanie aktywności zawodowej sprzyjającej włączeniu społecznemu	O	P	O	O	O	O	O	O	O	O	O
Podniesienie poziomu wykształcenia i kwalifikacji zawodowych społeczności	O	P	O	O	O	O	O	O	O	O	O
Zwiększenie dostępu do usług medycznych wysokiej jakości	O	P	O	O	O	O	O	O	O	O	O
Podniesienie jakości usług oraz poprawa dostępności opieki żłobkowej i edukacji przedszkolnej	O	P	O	O	O	O	O	O	O	O	O
Rozwój i poszerzenie funkcji obiektów dydaktycznych, kulturalnych, oraz sportowo-rekreacyjnych, stworzenie profesjonalnej oferty	P	P	P	P	O	O	P	O	O	O	P
Budowanie i upowszechnianie społeczeństwa informacyjnego	O	P	O	O	O	O	O	O	O	O	O
Rozwijanie tożsamości i integracji społeczności	O	P	P	P	P	P	P	P	P	P	P
Rozwój i wzrost konkurencyjności mikro, małych i średnich	O	P	O	O	O	O	O	O	O	O	O

Cele	Różnorodność biologiczna	Ludzie	Zwierzęta	Rośliny	Woda	Powietrze i klimat	Powierzchnia ziemi	Krajobraz	Zasoby naturalne	Zabytki i dobra naturalne	Natura 2000
przedsiębiorstw											
Wsparcie rozwoju sektora usług rolno – spożywczych, handlu i rzemiosła	O	P	O	O	O	O	O	O	O	O	O
Stworzenie atrakcyjnej oferty turystycznej, agroturystycznej i ekoturystycznej gminy w oparciu o zasoby przyrodnicze, historyczne i kulturowe oraz innowacyjne ich wykorzystanie	P	P	P	P	P	P	P	P	P	O	P
Ochrona dziedzictwa przyrodniczego i racjonalna gospodarka zasobami	P	P	P	P	P	P	P	P	P	P	P
Renowacja i ochrona dziedzictwa historycznego i obiektów zabytkowych	P	P	P	P	P	P	P	P	P	P	P
Zwiększenie wykorzystania odnawialnych źródeł energii	P	P	P	P	P	P	P	P	P	O	P
Promocja ochrony środowiska, postaw proekologicznych i zdrowego trybu życia	P	P	P	P	P	P	P	P	P	O	P

- Wskazane cele i kierunki wynikające ze Strategii będą realizowane z zachowaniem zasad wynikających m.in. z dokumentów:
- Uchwała Nr L/472/18 Sejmiku Województwa Podlaskiego z dnia 29 czerwca 2018 r. zmieniająca uchwałę w sprawie Obszaru Chronionego Krajobrazu „Dolina Błędzianki” (Dz. Urz. Województwa Podlaskiego z 2018 r. poz. 2910),
- Uchwała nr XVIII/216/2020 Sejmiku Województwa Podlaskiego z dnia 27 kwietnia 2020 r. zmieniająca uchwałę w sprawie Obszaru Chronionego Krajobrazu „Pojezierze Północnej Suwalszczyzny” (Dz. Urz. Województwa Podlaskiego z 2020 r. poz. 2246),

- Uchwała Nr L/471/18 Sejmiku Województwa Podlaskiego z dnia 25 czerwca 2018 r. zmieniająca uchwałę w sprawie Obszaru Chronionego Krajobrazu „Dolina Rospudy” (Dz. Urz. Województwa Podlaskiego z 2018 r. poz. 2909),
- Decyzja Komisji z dnia 10 stycznia 2011 r. w sprawie przyjęcia na mocy dyrektywy Rady 92/43/EWG czwartego zaktualizowanego wykazu terenów mających znaczenie dla Wspólnoty składających się na kontynentalny region biogeograficzny (notyfikowana jako dokument nr C(2010) 9669)(2011/64/UE) (Dziennik Urzędowy Unii Europejskiej L 33 str. 146),
- Rozporządzenie Nr 10/04 Wojewody Podlaskiego z dn. 1.04.2004 r. w sprawie uznania niektórych tworów przyrody za pomniki przyrody i objęcia ich ochroną (Dz. Urz. Woj. Podlaskiego z dn. 19.04.2004 r., Nr 41, poz. 748),
- Uchwała Nr VI/35 Prezydium Wojewódzkiej Rady Narodowej w Białymstoku z dnia 03.02.1953 r. w sprawie uznania niektórych obiektów za pomniki przyrody (Dz.Urz.WRN w Białymstoku z dn. 15.02.1953 r., Nr 3, poz 13),
- Rozporządzenie Nr 222/98 Wojewody Suwalskiego z dn. 14.12.1998 r.w sprawie uznania za pomniki przyrody tworów przyrody i ich skupień (Dz. Urz. Woj. Suwalskiego z dn. 16.12.1998 r., Nr 74, poz. 510),
- Rozporządzenie Nr 18/96 Wojewody Suwalskiego z dn. 21.05.1996 w sprawie uznania za użytki ekologiczne ekosystemów wodnych (Dz. Urz. Woj. Suwalskiego z dn. 23.05.1996 Nr 36 poz. 95),
- Rozporządzenie Nr 20/01 Wojewody Podlaskiego z dn. 16.07.2001 w sprawie uznania oczka wodnego z dn. ekosystemem bagiennym jezior z dn. ekosystemami bagiennymi oraz jezior za użytki ekologiczne (Dz. Urz. Woj. Podlaskiego z dn. 18.07.2001 Nr 24 poz. 392),
- Rozporządzenie Nr 20/01 Wojewody Podlaskiego (Dz. Urz. Województwa Podlaskiego z 2001 r. Nr 24, poz. 2776);
- Zarządzenie nr 24/2013 Regionalnego Dyrektora Ochrony Środowiska w Białymstoku z dnia 09.12.2013 r. w sprawie ustanowienia planu zadań ochronnych dla obszaru Natura 2000 Dolina Górnej Rospudy PLH200022 (Dz. Urz. Woj. Podl. z 2013 r., poz. 4472, zmiana: Dz. Urz. Woj. Podl. z 2017 r., poz. 3414).

Projekty realizowane w oparciu o zapisy Strategii Rozwoju Gminy Filipów na lata 2024-2030 nie będą oddziaływały na środowisko w sposób negatywny. Przede wszystkim brak jest oddziaływania negatywnego na obszary objęte ochroną prawną, w szczególności na cele, przedmiot ochrony oraz integralność i spójność obszarów Natura 2000.

Projekt Strategii nie przewiduje realizacji działań mających na celu bezpośrednie zwiększenie różnorodności biologicznej, zawiera jednak cele i kierunki działań mające na celu zachowanie już istniejącej bioróżnorodności, w tym również na terenach chronionych siedlisk i gatunków objętych ochroną na mocy ustawy o ochronie przyrody z dnia 16.04.2004r.

Oddziaływania pozytywne w przypadku realizacji przedmiotowego dokumentu mogą polegać na pośrednim pozytywnym wpływie na stan środowiska oraz walorów przyrodniczych i to nie tylko w skali lokalnej, ale również i regionalnej, m.in. poprzez redukcję emisji zanieczyszczeń do atmosfery. W efekcie takiej redukcji poziomu emisji zanieczyszczeń powinno nastąpić także zmniejszenie poziomu zanieczyszczeń w wodach oraz glebie, co wpłynie korzystnie chociażby na warunki bytowania zwierząt i roślin, ale również na życie mieszkających tu ludzi. Nie przewiduje się jednak znaczącego wpływu na jakość siedlisk roślinnych i zwierzęcych oraz bioróżnorodność. Planowane działania nie będą również wpływać na poprawę, funkcjonowanie czy integralność obszarów chronionych, w tym obszarów sieci Natura 2000 już ustanowionych lub projektowanych w najbliższej przyszłości.

Zaplanowane w Strategii zamierzenia inwestycyjne, np. w zakresie przedsięwzięć drogowych, nie wpłyną na zmianę obecnego funkcjonowania korytarzy. Realizacja zamierzeń w tym zakresie skupiona jest na remontach i przebudowach już istniejących dróg, a więc nie przyczyni się do fragmentacji istniejących korytarzy ekologicznych. Nie spowoduje więc także żadnego podziału istniejących siedlisk przyrodniczych. Nie przewiduje się również znaczących negatywnych wpływów tych inwestycji na inne ważne formy ochrony przyrody.

Ewentualne oddziaływania negatywne będą miały jedynie charakter krótkoterminowy i w zasadzie chwilowy. Oddziaływania te będą polegały głównie na emisji hałasu i spalin w związku z realizacją prac budowlanych. Innymi z potencjalnych negatywnych, tymczasowych skutków są: zagrożenie zniszczenia lub zamurowywania siedlisk ptaków podczas termomodernizacji budynków czy innych gatunków zwierząt mających swe siedliska w bezpośrednim sąsiedztwie człowieka czy usuwaniu drzew i krzewów podczas realizacji inwestycji bądź płoszeniu zwierząt w trakcie wykonywania prac. Do inwestycji, przy realizacji których te negatywne oddziaływania wystąpią, można zaliczyć przede wszystkim termomodernizację oraz przebudowę dróg czy infrastruktury wodno-kanalizacyjnej.

Działania określone w Strategii wywierają niewielki i właściwie pośredni wpływ na obszary objęte ochroną prawną zgodnie z ustawą o ochronie przyrody z 16 kwietnia 2004 r. (głównie podejmowanie interwencji w miejscach już przekształconych przez człowieka).

6.1. Wpływ poszczególnych projektów na obszary chronione oraz na klimat

Na terenie Gminy Filipów zaplanowano szereg zadań związanych z ochroną środowiska oraz przeanalizowano wpływ skonkretyzowanych na etapie tworzenia Strategii Rozwoju Gminy Filipów na lata 2024-2030 przedsięwzięć na obszary chronione oraz na klimat.

Ze względu na ogólny charakter projektu Prognozy (nie wskazuje on dokładnych lokalizacji przedsięwzięć) analizę można przeprowadzić w oparciu o ogólne założenia. Należy pamiętać, że jeśli dojdzie do realizacji przedsięwzięć, będą one poddane także odpowiedniej procedurze oceny oddziaływania na środowisko. Projekt zakłada realizację wielu inwestycji, które kwalifikują się do inwestycji celu publicznego. Wymienić tu można przede wszystkim zaplanowane do realizacji w ramach projektowanego dokumentu inwestycje drogowe, budowę sieci i urządzeń służących zaopatrzeniu w wodę oraz odprowadzania i oczyszczania ścieków.

Realizacja celów zapisanych w prognozie doprowadzi do ogólnej poprawy stanu środowiska przyrodniczego i zdrowia mieszkańców Gminy Filipów. Wśród aspektów niosących zagrożenia wystąpienia sytuacji niekorzystnych z punktu widzenia oddziaływań na środowisko, można zaliczyć przede wszystkim działania inwestycyjne takie jak budowa sieci kanalizacji sanitarnej, budowa sieci wodociągowej czy budowa nowych i modernizacja istniejących dróg, co może przyczynić się czasowo w trakcie realizacji w/w inwestycji do zwiększonej presji na środowisko. Realizacja inwestycji, której funkcjonowanie niesłoby ze sobą negatywny wpływ w długiej perspektywie czasowej będzie poprzedzona szerokimi konsultacjami i uzgodnieniami z organizacjami ekologicznymi, a także jednostkami nadzorującymi w celu wyboru lokalizacji i sposobu realizacji, które nie przyczynią się do zagrożenia dla terenów cennych przyrodniczo. Ocenie możliwych oddziaływań na środowisko poddano zadania inwestycyjne jak i nieinwestycyjne ujęte do realizacji w ramach poszczególnych celów w Strategii. Stopień i zakres oddziaływania zależć będzie przede wszystkim od lokalizacji danego przedsięwzięcia, czy będzie ono realizowane na terenach zurbanizowanych, przekształconych antropogenicznie czy obszarach użytkowanych rolniczo lub też na obszarach cennych przyrodniczo i chronionych, gdzie negatywny zakres oddziaływania może być największy. Określenie zmian stanu środowiska na obszarach objętych przewidywanym znaczącym oddziaływaniem w odniesieniu do zadań inwestycyjnych zaplanowanych w Strategii Rozwoju Gminy przy braku informacji o sposobie i dokładnych miejscach realizacji poszczególnych przedsięwzięć jest bardzo trudne.

Biorąc jednak pod uwagę, że większość z zamierzeń inwestycyjnych przewidywanych do realizacji w ramach Strategii wymagać będzie przeprowadzenia postępowań w sprawie oceny oddziaływania na środowisko (zgodnie z przepisami ustawy z dnia 3 października o udostępnianiu informacji o środowisku i jego ochronie, udziale społeczeństwa w ochronie środowiska oraz o ocenach oddziaływania na środowisko (Dz. U. z 2022, poz. 1029) w odniesieniu do konkretnych

warunków środowiskowych przyjęto, że na tym etapie wystarczające będzie omówienie typowych oddziaływań i ich potencjalnych skutków środowiskowych. W niektórych przypadkach oddziaływanie, w zależności od aspektu jaki się rozważa, może mieć jednocześnie negatywny lub pozytywny wpływ na dany element środowiska. Przy tak przeprowadzonej ocenie możliwe będzie określenie potencjalnych niekorzystnych skutków środowiskowych związanych z realizacją poszczególnych zadań.

Ponadto ocenę tę dokona się przede wszystkim pod kątem oddziaływania na środowisko w fazie eksploatacji inwestycji, zakładając, że uciążliwości występujące w fazie budowy z reguły mają charakter przejściowy.

7. ROZWIĄZANIA MAJĄCE NA CELU ZAPOBIEGANIE, OGRANICZANIE LUB KOMPENSACJĘ PRZYRODNICZĄ NEGATYWNYCH ODDZIAŁYWAŃ NA ŚRODOWISKO, MOGĄCYCH BYĆ REZULTATEM REALIZACJI PROJEKTOWANEGO DOKUMENTU

Zgodnie z ustawą z dnia 19 kwietnia 2016 r. Prawo Ochrony Środowiska (Dz.U. 2022 poz. 1029) kompensacja przyrodnicza to zespół działań prowadzących do przywrócenia równowagi przyrodniczej na danym terenie, wyrównania szkód dokonanych w środowisku przez realizację przedsięwzięcia zachowanie walorów krajobrazowych. Warianty kompensacji przyrodniczej powinny być określone w ramach wydawanych decyzji o środowiskowych uwarunkowaniach dla poszczególnych przedsięwzięć. Zgodnie z art. 71 ust. 1 ustawy z dnia 9 lutego 2016 r. o udostępnianiu informacji o środowisku i jego ochronie, udziale społeczeństwa w ochronie środowiska oraz o ocenach oddziaływania na środowisko (Dz.U. 2022 poz. 1029) decyzje te określają środowiskowe uwarunkowania realizacji przedsięwzięć, a w szczególności warunki wykorzystywania terenu w fazie realizacji i eksploatacji lub użytkowania przedsięwzięcia, ze szczególnym uwzględnieniem konieczności ochrony cennych wartości przyrodniczych, zasobów naturalnych i zabytków oraz ograniczenia uciążliwości dla terenów sąsiednich, a także w przypadku, gdy z oceny przedsięwzięcia na środowisko wynika potrzeba wykonania kompensacji przyrodniczej (stwierdza konieczność jej wykonania).

Na etapie opracowania Prognozy oddziaływania na środowisko Strategii Rozwoju Gminy Filipów nie stwierdzono znaczących negatywnych oddziaływań na środowisko. Jednak w przypadku przedsięwzięć, które będą wskazane w rozporządzeniu Rady Ministrów z dnia 10 września 2019 r. w sprawie przedsięwzięć mogących znacząco oddziaływać na środowisko (Dz.U. 2019 poz. 1839) podstawą prawną do prowadzenia postępowania w sprawie tego typu przedsięwzięć będzie Ustawa z dnia 9 lutego 2016 r. o udostępnianiu informacji o środowisku i jego ochronie, udziale społeczeństwa

w ochronie środowiska oraz o ocenach oddziaływania na środowisko (Dz.U. 2022 poz. 1029). Wówczas wyznaczone zostaną działania mające na celu zapobieganie, ograniczenie lub kompensację przyrodniczą dla planowanych przedsięwzięć.

Wśród działań mających na celu zapobieganie oddziaływania planowanych inwestycji wyróżniono:

- prawidłowe zabezpieczenie sprzętu technicznego oraz miejsc wykonywania prac budowlano – remontowych, w trakcie realizacji inwestycji,
- wykorzystywanie możliwie najlepszych dostępnych technologii, materiałów i rozwiązań konstrukcyjnych,
- dostosowanie terminów prac do terminów rozrodu zwierząt. Zgodnie z art. 52 ust.1 pkt4 Ustawy o ochronie przyrody z dnia 21 września 2015 r. (Dz.U. 2022 poz. 916) w stosunku do gatunków dziko występujących zwierząt objętych ochroną gatunkową obowiązuje zakaz niszczenia ich siedlisk i ostoi. W związku powyższym przed wykonaniem prac związanych m.in. z termomodernizacją budynków lub usuwaniem azbestu należy przeprowadzić ich inwentaryzację pod kątem występowania ptaków, w szczególności jerzyka (*Apusapus*) i wróbla (*Passerdomesticus*) i nietoperzy; w razie stwierdzenia występowania ww. gatunków, termin i sposób wykonania prac należy dostosować do ich okresów lęgowych).

8. ROZWIĄZANIA ALTERNATYWNE DO ROZWIĄZAŃ ZAWARTYCH W PROJEKTOWANYM DOKUMENCIE

Zgodnie z art. 51 ust. 2 pkt. 3b ustawy ooś Prognoza powinna przedstawiać rozwiązania alternatywne do rozwiązań zawartych w projektowanym dokumencie wraz z uzasadnieniem ich wyboru oraz opis metod dokonania oceny prowadzącej do tego wyboru. Zgodnie z art. 52 ust. 1 ww. ustawy informacje zawarte w prognozie oddziaływania na środowisko, o których mowa w art. 51 ust. 2, powinny być opracowane stosownie do stanu współczesnej wiedzy i metod oceny oraz dostosowane do zawartości i stopnia szczegółowości projektowanego dokumentu oraz etapu przyjęcia tego dokumentu w procesie opracowywania projektów dokumentów powiązanych z tym dokumentem.

Przedsięwzięcia proponowane do realizacji w ramach Strategii, ze względu na swoje przeznaczenie i cele oraz wywierane skutki, będą miały zdecydowanie pozytywny wpływ na środowisko oraz zrównoważony rozwój. Rozwiązania alternatywne dla inwestycji poprawiających walory środowiskowe nie mają uzasadnienia zarówno z formalnego jak i ekologicznego punktu widzenia. Ponadto zarówno projekt Strategii jak i prognoza mają charakter strategiczny. Działania określone w Strategii w większości nie mają wskazanych lokalizacji, dokładnego zasięgu, a także

technologii, w jakich zostaną zrealizowane. W związku z tym, nie istnieją możliwości precyzyjnego określenia rozwiązań alternatywnych dla poszczególnych działań, ponieważ skutki środowiskowe podejmowanych inwestycji w dużej mierze będą zależne od lokalnej chłonności środowiska lub od występowania w rejonie realizacji przedsięwzięcia tzw. obszarów wrażliwych. Istotne będzie zatem dokładne rozpoznanie tych warunków na etapie przygotowania poszczególnych projektów.

Przedsięwzięcia realizowane w ramach Strategii, które potencjalnie negatywnie wpłyną na środowisko, to głównie projekty w zakresie infrastruktury komunalnej (wodociągi, kanalizacja, przydomowe oczyszczalnie ścieków), rozbudowa i budowa dróg, budowa urządzeń i budowli hydrotechnicznych, budowa i modernizacja instalacji energetyki (głównie ciepłej) oraz sieci dystrybucyjnych i inne.

Należy zauważyć, iż ww. inwestycje, z uwagi na swój charakter podlegać będą procedurze oddziaływania na środowisko, w której szczegółowo analizowane będzie oddziaływanie na poszczególne komponenty środowiska. Wydanie odpowiednich pozwoleń i decyzji będzie wiązało się także ze wskazaniem działań minimalizujących lub kompensujących dla konkretnych projektów.

W przypadku realizacji zaproponowanych w Strategii działań mogących negatywnie oddziaływać na środowisko proponuje się zastosować rozwiązania alternatywne. Warianty alternatywne należy rozważyć w taki sposób, aby wybrać ten, który w najmniejszym stopniu będzie negatywnie oddziaływać na środowisko. Jako warianty alternatywne przedsięwzięcia można rozważać: warianty lokalizacji - dobrze przemyślany wybór lokalizacji inwestycji, uwzględniający lokalne uwarunkowania, walory przyrodnicze i uciążliwości dotyczące mieszkańców (hałas, spaliny); warianty konstrukcyjne i technologiczne - na etapie projektowania należy uwzględniać potrzeby oraz skutki środowiskowe (w fazie realizacji i eksploatacji inwestycji); podczas realizacji przedsięwzięć wprowadzanie odpowiednich zabezpieczeń dotyczących stosowanego sprzętu i placu budowy, w szczególności dotyczy to lokalizacji w obszarach chronionych oraz osiedlach mieszkalnych; stosowanie możliwie najkorzystniejszych dla środowiska technologii, materiałów, rozwiązań konstrukcyjnych; warianty organizacyjne; skrócenie do minimum najbardziej uciążliwych prac; dostosowanie terminów prac do terminów rozrodu, wegetacji, okresów lęgowych, hibernacji; wariantu niezrealizowania inwestycji, tzw. „opcja zerowa”.

Ustawa ooś wprowadziła obowiązek przeanalizowania wariantu, w którym zakładamy brak wprowadzania jakichkolwiek zmian (zaniechanie realizacji inwestycji czy brak realizacji założeń ocenianego dokumentu) tzw. opcja zerowa. Wariant niezrealizowania inwestycji nie oznacza, że nic się nie zmieni, ponieważ brak realizacji inwestycji może także powodować negatywne konsekwencje środowiskowe.

Precyzyjne rozwiązania alternatywne powinny być wskazane na etapie procedury oddziaływania na środowisko poszczególnych projektów. W Strategii nie ma informacji technicznych, które pozwoliłyby na przeprowadzenie skutecznej analizy wariantów alternatywnych w odniesieniu do planowanych przedsięwzięć. Ze względu na duży poziom ogólności Strategii, szczegółowe rozwiązania w tym zakresie będą wprowadzane na etapie realizacji inwestycji wynikających z dokumentu.

9. PRZEWIDYWANE METODY ANALIZY SKUTKÓW REALIZACJI POSTANOWIEŃ PROJEKTOWANEGO DOKUMENTU

Zaproponowane w Strategii cele i kierunki działania nie będą powodować znaczącego negatywnego oddziaływania na środowisko. Jednak aby móc ocenić wpływ inwestycji, jak również postęp w realizacji założeń określonych w dokumencie i w razie konieczności podejmować na bieżąco działania korygujące, jeśli będą wymagane, należy wdrożyć także system monitoringu.

Wdrażanie rozwiązań przewidzianych w omawianej Strategii wymaga stałego monitorowania oraz szybkiej reakcji w przypadku pojawiania się rozbieżności pomiędzy projektowanymi rezultatami a stanem rzeczywistym. Podstawą właściwej oceny wdrażania założeń Strategii, a także określenia problemów w osiąganiu założonych celów jest prawidłowy system sprawozdawczości, oparty na zestawie określonych wskaźników. Powinien on zapewnić stałą kontrolę jakości zarządzania środowiskiem planowanych przedsięwzięć inwestycyjnych oraz pozwolić regulować działalność podmiotów, a jednocześnie ułatwiać funkcjonowanie systemu wydawania decyzji, udzielania zezwoleń i egzekucji.

Strategia określa konstrukcję systemu monitorowania umożliwiającego pomiar, kontrolę, interpretację efektów realizowanych działań oraz uaktualnienia dokumentu. W dokumencie tym zaproponowano wskaźniki, które powinny pozwolić określić stopień realizacji poszczególnych działań. Wskaźniki dotyczyć będą rezultatów oraz produktów Strategii. Projekt dokumentu zawiera zestaw wskaźników do monitorowania projektu – część z nich bezpośrednio wskazuje na efekty dotyczące jakości środowiska, np. zużycie energii.

Zamieszczone w dokumencie propozycje wskaźników monitorowania jego realizacji są właściwe i pozwalają wraz z wynikami monitoringów prowadzonych przez inne powołane do tego służby (WIOŚ, RDOŚ) ocenić zmiany, jakie nastąpią w środowisku w wyniku ich realizacji.

10. INFORMACJE O TRANSGRANICZNYM ODDZIAŁYWANIU NA ŚRODOWISKO

Zgodnie z przepisami zawartymi w ustawie z dnia 3 października 2008 r. o udostępnianiu informacji o środowisku i jego ochronie, udziale społeczeństwa w ochronie środowiska oraz o ocenach oddziaływania na środowisko opracowywany projekt Strategii **nie będzie** powodował transgranicznego oddziaływania na środowisko. Ustalenia Strategii obejmują zadania, które realizowane będą na obszarze Gminy Filipów, a zasięg ich oddziaływania na środowisko będzie miał przede wszystkim charakter lokalny. Wobec tego dokument ten nie musi podlegać procedurze transgranicznej oceny oddziaływania na środowisko.

11. STRESZCZENIE W JĘZYKU NIESPECJALISTYCZNYM

Wprowadzenie

Celem Prognozy jest wskazanie możliwych negatywnych skutków realizacji Strategii Rozwoju Gminy Filipów na lata 2024-2030 i przedstawienie zaleceń dotyczących przeciwdziałania ewentualnym negatywnym skutkom.

Podstawy prawne i zakres

Podstawą prawną opracowania prognozy oddziaływania na środowisko ustaleń projektu Strategii Rozwoju Gminy Filipów na lata 2024-2030 jest ustawa z dnia 3 października 2008 r. o udostępnianiu informacji o środowisku i jego ochronie, udziale społeczeństwa w ochronie środowiska oraz o ocenach oddziaływania na środowisko (Dz. U. z 2013 r., poz. 1235 z późn. zm.).

Przy opracowywaniu Prognozy przeanalizowano, zgodnie z przepisami i uzgodnieniami, oddziaływania na wszystkie elementy środowiska, w tym m. in. na: różnorodność biologiczną, zwierzęta, rośliny, integralność obszarów chronionych, wodę, powietrze, klimat akustyczny, ludzi, powierzchnię ziemi, krajobraz, klimat, zasoby naturalne, zabytki, dobra materialne, z uwzględnieniem zależności między tymi elementami środowiska i między oddziaływaniami na te elementy identyfikując stopień i rodzaj oddziaływań. W szczególności przeanalizowany został wpływ Strategii na obszary chronione, w tym objęte siecią Natura 2000 i ich integralność.

W oparciu o dostępne materiały zidentyfikowano główne problemy i zagrożenia środowiska w obszarze objętym Strategią, jak również określono jego aktualny stan. Z jednej strony służyć to powinno takiemu kształtowaniu Strategii, aby maksymalnie został wykorzystany do poprawy stanu środowiska, a z drugiej do umożliwienia oceny wpływu na środowisko

i identyfikacji ewentualnych znaczących oddziaływań negatywnych oraz zaproponowania działań minimalizujących ten wpływ, wskazania działań alternatywnych i ewentualnie kompensujących.

Wpływ na poszczególne komponenty środowiska

W wyniku analiz stwierdzono, że negatywne oddziaływania na środowisko mogą nastąpić w zakresie realizacji m.in. termomodernizacji budynków czy budowy sieci kanalizacyjnej. Oddziaływania negatywne w większości będą miały charakter krótkotrwały i miejscowy lub lokalny. Pozytywne oddziaływania (w szczególności na powietrze atmosferyczne) będą miały projekty z zakresu podniesienia efektywności energetycznej i ograniczenia emisji zanieczyszczeń do powietrza, co służyć będzie przede wszystkim ludziom, ale też mogą wpłynąć na zużycie paliw i tym samym ograniczenie niekorzystnej emisji gazów cieplarnianych, pyłów i innych szkodliwych substancji do powietrza.

Analiza możliwości oddziaływania transgranicznego

Zawarte w Strategii zadania będą realizowane na obszarze Gminy Filipów, a zasięg ich oddziaływania na środowisko będzie miał przede wszystkim charakter lokalny. Wobec tego dokument ten nie podlega procedurze transgranicznej oceny oddziaływania na środowisko.

Ocena skutków w przypadku braku realizacji planu oraz korzyści z jego realizacji

Brak finansowania poszczególnych działań zaplanowanych w Strategii przełoży się na nieosiągnięcie efektów ekologicznych na obszarze Gminy Filipów i brak poprawy jakości poszczególnych komponentów środowiska, przede wszystkim stanu jakości powietrza atmosferycznego.

Wnioski

Na podstawie przeprowadzonych analiz w trakcie prac nad Prognozą oddziaływania na środowisko można wyciągnąć następujące wnioski ogólne:

- Ocenia się, że Strategia jako całość będzie pozytywnie oddziaływać na środowisko i sprzyjać rozwiązaniu niektórych problemów dotyczących poprawy stanu środowiska, niemniej niektóre obszary wsparcia mogą wpływać również negatywnie na poszczególne elementy środowiska. Szczegółowe wnioski w tym zakresie przedstawione są w odpowiednich rozdziałach Prognozy. Największy pozytywny wpływ oddziaływania Strategii będzie dotyczył jakości powietrza atmosferycznego, klimatu oraz zdrowia i jakości życia mieszkańców.

- Oddziaływania negatywne określone w prognozie mogą wystąpić, jednak w tym zakresie decydującą rolę odgrywać będzie lokalizacja projektów, zastosowana technologia oraz dokładny zakres inwestycji. Ograniczenie negatywnego wpływu będzie możliwe także poprzez zastosowanie odpowiednich działań minimalizujących i kompensujących (opisane w treści Prognozy).
- Odstąpienie od zamiaru realizacji zadań określonych w Strategii przełoży się na spowolnienie procesów zmierzających do poprawy jakości środowiska na terenie Gminy Filipów.

Na podstawie analizy celów dokumentów strategicznych UE stwierdza się, że Strategia realizuje cele tych dokumentów.

- W celu ograniczenia negatywnych oddziaływań Strategii na środowisko zaproponowano zasady monitorowania skutków realizacji dokumentu.

Spis Rysunków

RYS. 1 POŁOŻENIE GMINY FILIPÓW NA TLE KRAJU, WOJEWÓDZTWA, POWIATU	18
RYS. 2 POŁOŻENIE GMINY FILIPÓW NA TLE REGIONÓW FIZYCNOGEOGRAFICZNYCH	19
RYS. 3 GLEBY NA TERENIE GMINY FILIPÓW	22
RYS. 4 MAPA GLEBOWO- ROLNICZA GMINY FILIPÓW	23
RYS. 5 OBSZARY DORZECZY	25
RYS. 6 ZASIĘGI JEDNOLITYCH CZĘŚCI WÓD PODZIEMNYCH NA TERENIE GMINY FILIPÓW.	27
RYS. 7 ŚREDNIA TEMPERATURA ROCZNA NA TERENIE POLSKI (ROK 2021).....	28
RYS. 8 TEMPERATURA MINIMALNA W 2021 ROKU	28
RYS. 9 ŚREDNIA SUMA OPADÓW W ROKU 2021	29
RYS. 10 PRZESTRZENNY ROZKŁAD ŚREDNICH ROCZNYCH PRĘDKOŚCI WIATRU [m/s]	30
RYS. 11 POŁOŻENIE OBSZARÓW CHRONIONEGO KRAJOBRAZU NA TERENIE GMINY FILIPÓW	34
RYS. 12 ROZMIESZCZENIE UŻYTKÓW EKOLOGICZNYCH ORAZ POMNIKÓW PRZYRODY NA TERENIE GMINY FILIPÓW	35
RYS. 13 POŁOŻENIE OBSZARU NATURA 2000 NA TLE GMINY FILIPÓW	37
RYS. 14 ROZMIESZCZENIE ORAZ ŁADUNKI EMISJI POWIERZCHNIOWEJ PYŁU ZAWIESZONEGO PM _{2,5} W SEKTORZE MIESZKALNICTWA I USŁUG (SNAP 0202) W STREFIE PODLASKIEJ W 2018 R.	42
RYS. 15 ROZMIESZCZENIE ORAZ ŁADUNKI EMISJI LINIOWEJ PYŁU ZAWIESZONEGO PM _{2,5} W TRANSPORCIE DROGOWYM (SNAP 07) W STREFIE PODLASKIEJ W 2018 R.	42
RYS. 16 ROZMIESZCZENIE ORAZ ŁADUNKI EMISJI POWIERZCHNIOWEJ PYŁU ZAWIESZONEGO PM _{2,5} WYEMITOWANE W ROLNICTWIE (SNAP 10) W STREFIE PODLASKIEJ W 2018 R.	43

Spis Tabel

TABELA 1. WYKAZ UDOKUMENTOWANYCH ŹRÓD NA TERENIE GMINY	21
TABELA 2 WYKAZ JEZIOR POŁOŻONYCH NA TERENIE GMINY FILIPÓW	24
TABELA 3 WYBRANE DANE KLIMATYCZNE DLA SUWAŁK	30
Tabela 4 WYKAZ ZABYTEKÓW	30
TABELA 5 WYKAZ POMNIKÓW PRZYRODY ZLOKALIZOWANYCH W GMINIE FILIPÓW	35